

COMMISSION SUR L'ÉTAT D'URGENCE

RAPPORT INSTITUTIONNEL

AGENCE DES SERVICES FRONTALIERS DU CANADA

I. APERÇU DES AGENCES

A. Mandat et rôle

1. L'Agence des services frontaliers du Canada (ASFC) a été créée par la *Loi sur les services frontaliers du Canada*, L.C. 2005, c. 38 et fait partie intégrante du portefeuille de la Sécurité publique du gouvernement du Canada, qui est responsable de la sécurité nationale, de la gestion des urgences, de l'exécution de la loi, des services correctionnels, de la prévention du crime et des opérations de gestion des frontières. L'ASFC est chargée de fournir des services frontaliers intégrés qui appuient les priorités en matière de sécurité nationale et de sécurité publique et facilitent la libre circulation des personnes et des marchandises, y compris les animaux et les plantes, qui satisfont à toutes les exigences de la législation relative au programme.
2. La mission de l'ASFC est d'assurer la sécurité et la prospérité du Canada en gérant l'accès des personnes et des marchandises qui entrent au Canada ou qui en sortent.
3. L'ASFC gère 117 postes frontaliers terrestres et assure une présence permanente dans 13 aéroports internationaux. Un service 24 heures sur 24, 7 jours sur 7, est disponible à 61 des postes frontaliers terrestres et à 10 aéroports internationaux. Les agents des services frontaliers (ASF) effectuent des opérations à 26 sites ferroviaires et effectuent des opérations maritimes dans les ports principaux, les plus importants étant Halifax, Montréal et Vancouver, ainsi que dans de nombreuses marinas et stations de déclaration.¹



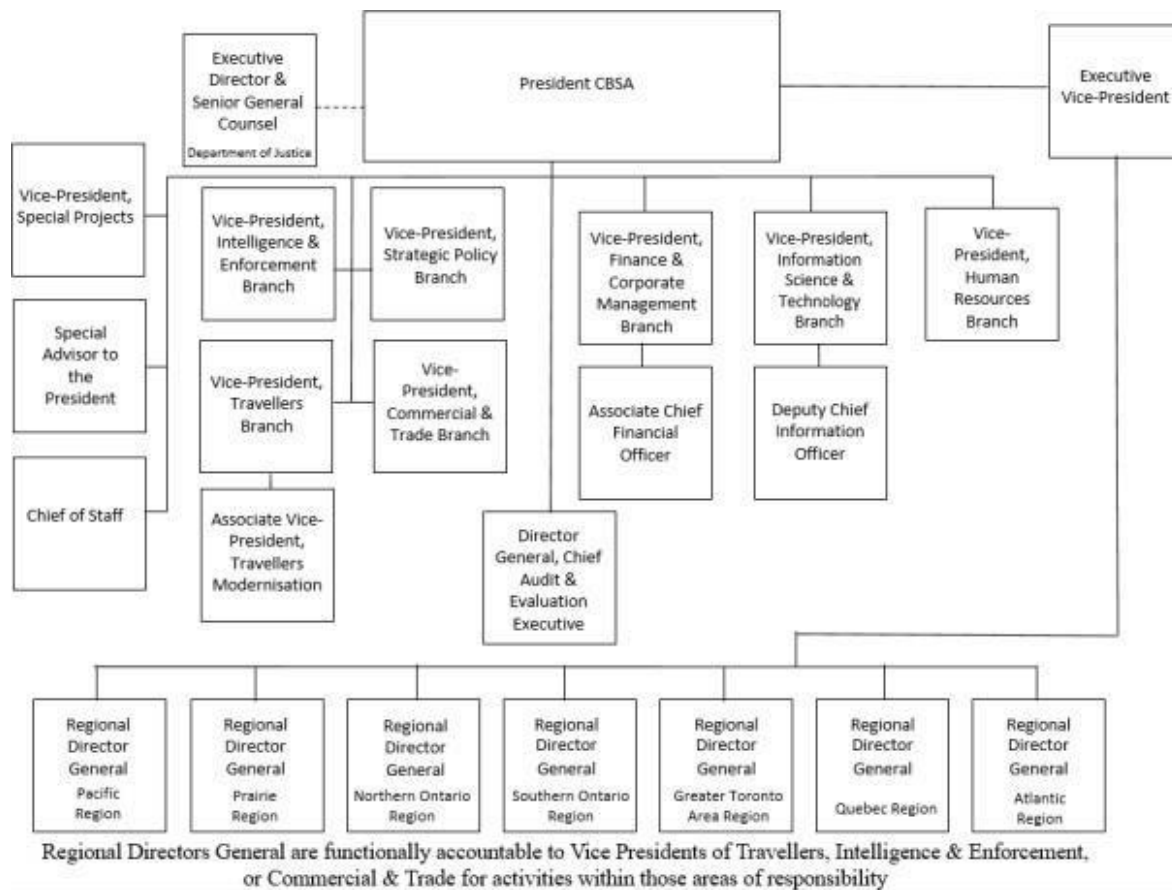
¹ Site Web de l'ASFC - <https://www.cbsa-asfc.gc.ca/agency-agence/menu-eng.html>

TRADUCTION NON OFFICIELLE

4. Les principales responsabilités de l'ASFC comprennent ce qui suit : l'administration et l'application des lois qui régissent l'admissibilité des personnes et des marchandises à l'entrée et à la sortie du Canada; l'identification, la détention et le renvoi des personnes interdites de territoire au Canada; l'assurance de la conformité aux lois canadiennes dans un contexte frontalier; la détection des cas de non-conformité et l'interception des marchandises illégales à la frontière du Canada; la classification des marchandises selon le Tarif des douanes; évaluer la valeur en douane et percevoir les droits et les taxes dus sur les marchandises importées; protéger la salubrité des aliments, la santé des plantes et des animaux et les ressources de base du Canada; administrer la législation et les accords commerciaux, y compris l'application des recours commerciaux qui protègent l'industrie canadienne; et administrer un mécanisme de recours équitable et impartial. ²

B. Structure organisationnelle

5. L'ASFC comprend sept grandes directions générales (Renseignement et exécution, Voyageurs, Secteur commercial et échanges commerciaux, Politique stratégique, Finances et gestion organisationnelle, Ressources humaines, et Information, Sciences et Technologie) et sept régions (Pacifique, Prairies, Région du Grand Toronto, Sud de l'Ontario, Nord de l'Ontario, Québec et Atlantique).



² Site Web de l'ASFC - <https://www.cbsa-asfc.gc.ca/agency-agence/what-quoi-eng.html>

C. Partenaires Clés

6. Le portefeuille de la Sécurité publique comprend : Sécurité publique (SP), l'ASFC, la Gendarmerie royale du Canada (GRC), le Service canadien du renseignement de sécurité (SCRS), le Service correctionnel du Canada (SCC) et la Commission nationale des libérations conditionnelles. Au sein du portefeuille de la sécurité publique, la GRC est un partenaire clé dans l'application de la loi aux frontières. L'ASFC est responsable du contrôle de la circulation des biens et des personnes aux points d'entrée canadiens (PDE). Les enquêtes criminelles menées en vertu de la Loi sur l'immigration et la protection des réfugiés (LIPR) sont généralement dirigées par l'ASFC, mais celles qui concernent le crime organisé, le trafic de personnes ou les questions de sécurité nationale sont dirigées par la GRC. Au niveau opérationnel, la GRC dirige un certain nombre d'équipes intégrées auxquelles l'ASFC participe activement. L'ASFC collabore également avec le SCRS sur les questions de sécurité nationale et avec le SCC sur le renvoi éventuel d'étrangers purgeant une peine d'emprisonnement.³
7. L'ASFC travaille en étroite collaboration avec ses partenaires du portefeuille de la Sécurité publique ainsi qu'avec: Immigration, Réfugiés et Citoyenneté Canada; Affaires mondiales Canada (AMC); l'Agence de santé publique du Canada (ASFC); l'Agence canadienne d'inspection des aliments (ACIA); Transports Canada (TC); le ministère des Finances; le Centre d'analyse des opérations et déclarations financières du Canada; Pêches et Océans Canada; la Garde côtière canadienne; Santé Canada; et le Centre de la sécurité des télécommunications.
8. En dehors de la famille fédérale des ministères et organismes, dans un contexte opérationnel, l'ASFC collabore avec les services de police municipaux et provinciaux, les organismes de santé et de bien-être et les établissements correctionnels provinciaux. Ces partenaires appuient l'application des diverses lois administrées par l'ASFC.

D. Législation administrée et mise en œuvre

9. L'ASFC administre et applique plus de 90 lois, règlements et accords internationaux, dont plusieurs au nom d'autres ministères et organismes fédéraux, des provinces et des territoires. Parmi les principaux textes législatifs de l'ASFC, mentionnons la [*Loi sur les douanes*](#), le [*Tarif des douanes*](#), la [*Loi sur l'immigration et la protection des réfugiés*](#), la [*Loi sur le recyclage des produits de la criminalité et le financement des activités terroristes*](#) et la [*Loi sur les mesures spéciales d'importation*](#). Les pouvoirs législatifs sont généralement administrés et appliqués à la frontière par les ASF et par les agents d'exécution de la loi à l'intérieur du pays pour l'exécution de la loi sur l'immigration.
10. La *Loi sur les douanes*, qui traite de la présentation des personnes à leur arrivée au Canada et de la déclaration des marchandises à leur importation ou à leur exportation du Canada, est l'un des principaux textes de loi que l'ASFC administre et applique. Elle définit, entre autres, le cadre législatif pour le contrôle des importations et des exportations des marchandises. La *Loi sur les douanes* confère aux ASF le pouvoir, par exemple, de fouiller des personnes, d'examiner des marchandises importées ou exportées, et de retenir ou saisir

³ Site web Sécurité publique - <https://www.securitepublique.gc.ca/cnt/bt/index-fr.aspx>

TRADUCTION NON OFFICIELLE

des marchandises dans les cas d'inobservation.

11. La responsabilité inhérente à l'application et à l'exécution de la *LIPR* est répartie principalement entre le ministre de la Sécurité publique et de la Protection civile et le ministre de la Citoyenneté et de l'Immigration. Chaque ministre est le seul responsable de certains aspects de la *LIPR*, alors que les deux ministres sont conjointement responsables de certains autres articles de la *Loi*. Les responsabilités précises du ministre de la Sécurité publique, au titre du paragraphe 4(2) de la loi, ont trait au : contrôle des personnes aux points d'entrée (PDE); aux mesures d'exécution de la présente loi, notamment en matière d'arrestation, de détention et de renvoi; à l'établissement des orientations en matière d'exécution de la présente loi et d'interdiction de territoire pour raison de sécurité ou pour atteinte aux droits humains ou internationaux ou pour activités de criminalité organisée; et aux déclarations visées à l'article 42.1 .

II. FRONTIÈRES TERRESTRES PORTS D'ENTRÉE

A. Vue d'ensemble

1. L'ASFC gère 117 points d'entrée terrestres à travers le Canada. Le commerce entre le Canada et les États-Unis est crucial pour l'économie. Environ 75 % des exportations canadiennes sont destinées aux États-Unis, ce qui génère environ 2 milliards de dollars canadiens en importations/exportations par jour et 774 milliards de dollars canadiens de commerce total entre les deux pays en 2021.⁴
2. Les activités des convois n'ont pas eu d'impact appréciable sur les opérations aux PDE des Territoires, du Québec et des provinces de l'Atlantique. Cette section résume l'information sur les PDE commerciaux les plus achalandés du Canada qui ont été touchés par les activités des convois, ainsi que les PDE de recharge le plus couramment utilisé en cas de suspension ou de perturbation du service.

B. Pacific Highway (Surrey, Colombie-Britannique)

3. Le PDE de Pacific Highway est situé à Surrey, en Colombie-Britannique, à environ 30 kilomètres au sud de Vancouver. Situé au côté opposé du PDE de Blaine, Washington, aux États-Unis, le PDE du Pacific Highway est principalement accessible par l'autoroute 15 au Canada et par l'autoroute 5 aux États-Unis. Le PDE du Pacific Highway assure le traitement des voyageurs et des convois commerciaux et est ouvert 24 heures sur 24, 7 jours sur 7, toute l'année durant.^{5,6} La GRC est le service de police compétent à ce point d'entrée.



Port d'entrée du Pacific Highway (commercial), ligne d'inspection primaire (LIP)



⁴ Affaires mondiales Canada, État du commerce 2022 - https://www.international.gc.ca/transparency-transparence/state-trade-commerce-international/2022.aspx?lang=fra#a1_3

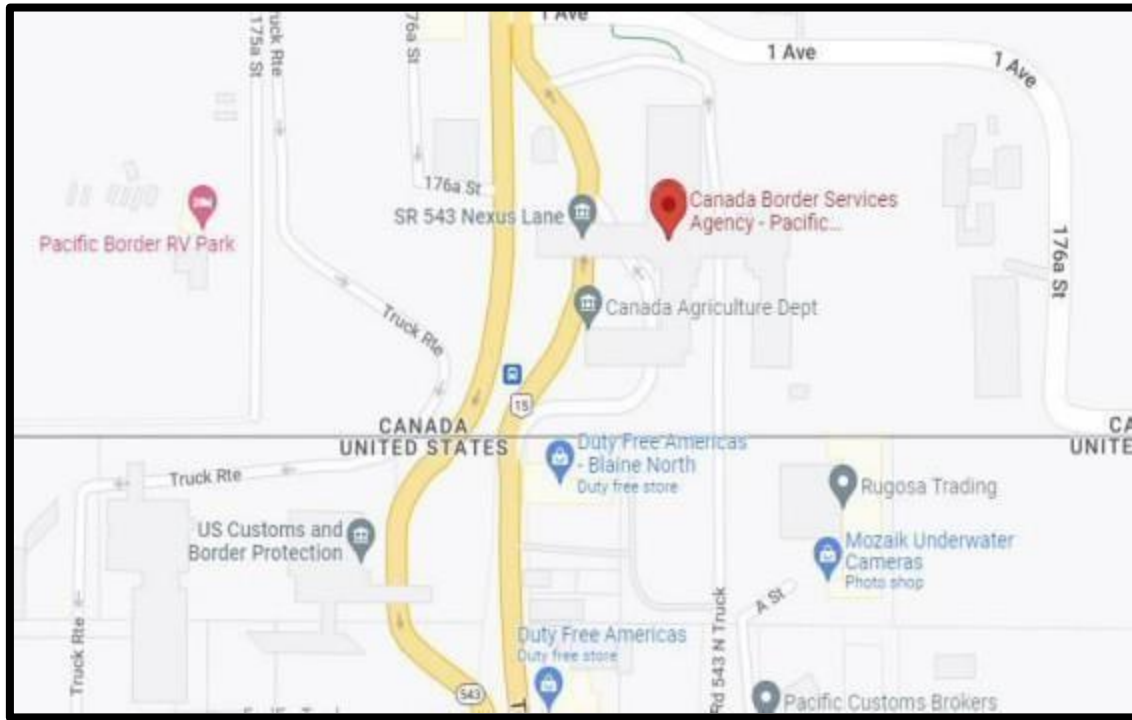
⁵ PB.NSC.CAN.00009536_REL - Profil du port de la route du Pacifique (voyageurs)

⁶ PB.NSC.CAN.00009535_REL - Profil du port de la route du Pacifique (commercial)

TRADUCTION NON OFFICIELLE

Port d'entrée de la Pacific Highway (trafic), ligne d'inspection primaire (LIP)
L'extrême droite est la voie pour les bus

Port d'entrée de la Pacific Highway (trafic), ligne d'inspection primaire (LIP)



4. À l'échelle nationale, le PDE du Pacific Highway est le cinquième poste frontalier terrestre commercial le plus achalandé du Canada⁷ et l'un des trois seuls bureaux commerciaux désignés de la région du Pacifique de l'ASFC. En tant que bureau commercial désigné, le PDE offre un traitement commercial spécialisé 24 heures sur 24, 7 jours sur 7.⁸

Pacific Highway PDE - Aperçu des installations	
Voies d'inspection primaire pour les voyageurs	14
Voies d'inspection primaire commerciale	3
Voies d'inspection primaire mixte (voyageurs ou commerce)	0
Capacité d'examen secondaire –voie des voyageurs	16
Capacité d'examen secondaire- voie commerciale	18
Aires d'examen secondaires- voie des voyageurs	8
Aires d'examen secondaires- voie commerciale	6
Volume des moyens de transport des voyageurs 2021-22	232,323
Volume des moyens de transport commerciaux 2021-22	393,867

⁷ PB.CAN.00001557_REL - Données sur les moyens de transport commerciaux, 2021-22

⁸ Site Web de l'ASFC - <https://www.cbsa-asfc.gc.ca/do-rb/services/dco-bcd-eng.html>

C. Aldergrove (Langley, Colombie-Britannique)

5. Le PDE d'Aldergrove est situé à Langley, en Colombie-Britannique, au côté opposé du PDE de Lynden, dans l'État de Washington. On y accède principalement par les autoroutes 1 et 13 au Canada, et par l'autoroute 5 et la State Highway 539 aux États-Unis⁹. Pendant la période où les activités des convois ont eu un impact sur les opérations du PDE de Pacific Highway. Aldergrove a été identifié comme un site de traitement alternatif pour le trafic commercial.¹⁰ Contrairement à Pacific Highway, Aldergrove n'est pas un bureau commercial désigné et, à ce titre, n'offre généralement pas de traitement commercial spécialisé 24 heures sur 24, 7 jours sur 7.¹¹ Au lieu de cela, Aldergrove offre le traitement des voyageurs et des convois commerciaux de 8 h à minuit. La GRC est le service de police compétent.



Port d'entrée d'Aldergrove, couloir d'inspection primaire (PIL) et zone secondaire

PDE d'Aldergrove - Aperçu des installations	
Voies d'inspection primaire pour les voyageurs	5
Voies d'inspection primaire commerciale	2
Voies d'inspection primaire mixte (voyageurs ou commerce)	0
Capacité d'examen secondaire –voie des voyageurs	10
Capacité d'examen secondaire- voie commerciale	
Aires d'examen secondaires- voie des voyageurs	1
Aires d'examen secondaires- voie commerciale	
Volume des moyens de transport des voyageurs 2021-22	58,709
Volume des moyens de transport commerciaux 2021-22	53,856

⁹ PB.NSC.CAN.00009531_REL - Profil du port d'Aldergrove

¹⁰PB.CAN.00001557_REL - Données sur les moyens de transport commerciaux, 2021-22

¹¹Site Web de l'ASFC - <https://www.cbsa-asfc.gc.ca/do-rb/services/dco-bcd-eng.html>

D. Abbotsford-Huntingdon (Abbotsford, Colombie-Britannique)

6. Le PDE Abbotsford-Huntingdon est situé à Abbotsford, en Colombie-Britannique, au côté opposé du point d'entrée de Sumas, dans l'État de Washington. L'accès au PDE d'Abbotsford-Huntingdon se fait principalement par l'autoroute 11 au Canada, et par l'autoroute 5 et la State Highway 9 aux États-Unis.¹² Pendant la période où les activités des convois ont eu un impact sur les opérations du PDE de Pacific Highway, Abbotsford-Huntingdon a été identifié comme un site de traitement alternatif pour le trafic commercial.

Contrairement à Pacific Highway, Abbotsford-Huntingdon n'est pas un bureau commercial désigné et, à ce titre, ne propose pas de traitement commercial spécialisé 24 heures sur 24 et 7 jours sur 7.¹³ Au lieu de cela, Abbotsford offre normalement un traitement commercial dédié du lundi au vendredi, de 07h00 à 20h00. En dehors de ces heures, les moyens de transport commerciaux sont traités par le service de traitement des voyageurs d'Abbotsford-Huntingdon qui fonctionne 24 heures sur 24 et 7 jours sur 7. Le service de police d'Abbotsford est le service de police compétent.

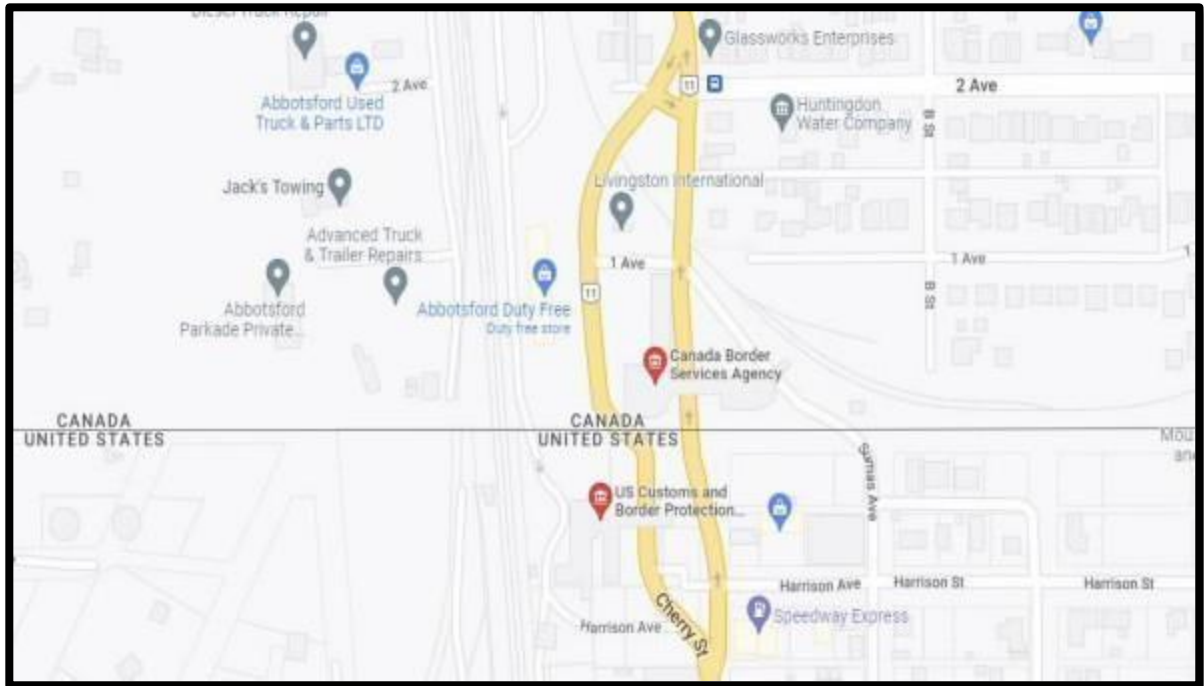


Point d'entrée Abbotsford-Huntingdon

PDE d'Abbotsford-Huntingdon - Aperçu des installations	
Voies d'inspection primaire pour les voyageurs	6
Voies d'inspection primaire commerciale	2
Voies d'inspection primaire mixte (voyageurs ou commerce)	0
Capacité d'examen secondaire –voie des voyageurs	16
Capacité d'examen secondaire- voie commerciale	4
Aires d'examen secondaires- voie des voyageurs	1
Aires d'examen secondaires- voie commerciale	1
Volume des moyens de transport des voyageurs 2021-22	72,993
Volume des moyens de transport commerciaux 2021-22	100,330

¹² PB.NSC.CAN.00009530_REL - Profil du port d'Abbotsford-Huntingdon (commercial)

¹³ Site Web de l'ASFC - <https://www.cbsa-asfc.gc.ca/do-rb/services/dco-bcd-eng.html>



E. Coutts (Coutts, Alberta)

7. Le PDE de Coutts est situé à Coutts, en Alberta, à environ 105 kilomètres au sud de Lethbridge. Situé au côté opposé du PDE de Sweetgrass, au Montana, le PDE de Coutts est principalement accessible par l'autoroute 4 au Canada et l'autoroute 15 aux États-Unis. Ouvert 24 heures sur 24, 7 jours sur 7, toute l'année, Coutts offre des services de traitement aux voyageurs et aux entreprises¹⁴ et est l'un des trois bureaux commerciaux désignés de la région des Prairies de l'ASFC.¹⁵ La GRC est le service de police compétent.
8. Étant l'un des trois bureaux commerciaux désignés de la région des Prairies de l'ASFC, le PDE de Coutts a la capacité de complètement décharger les véhicules commerciaux aux fins d'inspection, y compris les transports de bétail. En outre, le PDE est desservi par un vétérinaire de l'ACIA du lundi au vendredi de 08h00 à 16h00. Un service correspondant est disponible au PDE de Sweetgrass, Montana, y compris le traitement et la présence régulière d'un vétérinaire du United States Department of Agriculture (*USDA*) 24 heures sur 24, 7 jours sur 7.

¹⁴ PB.NSC.CAN.00009534_REL - Profil du port de Coutt

¹⁵ Site Web de l'ASFC - <https://www.cbsa-asfc.gc.ca/do-rb/services/dco-bcd-eng.html>

TRADUCTION NON OFFICIELLE

PDE Coutts - Aperçu des installations	
Voies d'inspection primaire pour les voyageurs	2
Voies d'inspection primaire commerciale	2
Voies d'inspection primaires mixte (voyageurs ou commerce)	2
Capacité d'examen secondaire –voie des voyageurs	4
Capacité d'examen secondaire- voie commerciale	
Aires d'examen secondaires- voie des voyageurs	4
Aires d'examen secondaires- voie commerciale	
Volume des moyens de transport des voyageurs 2021-22	62,625
Volume des moyens de transport commerciaux 2021-22	143,071



Le port d'entrée de Sweetgrass avec les voies d'inspection primaire (VIP) du port d'entrée de Coutts sur le côté droit.

Vue aérienne des ports d'entrée de Coutts/Sweetgrass et du village de Coutts



E - Carway (Cardston, Alberta)

9. Le PDE de Carway est situé à Cardston, en Alberta, au côté opposé du PDE de Piegan, au Montana. L'accès au PDE de Carway se fait principalement par l'autoroute 2 au Canada et par l'autoroute 89 aux États-Unis.¹⁶ Pendant la période où les activités des convois ont eu un impact sur les opérations au PDE de Coutts, les points d'entrée de Carway et de Del Bonita ont reçu le plus grand volume de transport redirigé.¹⁷ Contrairement à Coutts,



Point d'entrée Carway



Carway n'est pas un bureau commercial désigné et, de ce fait, n'offre pas de traitement commercial 24 heures sur 24 et 7 jours sur 7.¹⁸ Au lieu de cela, suite à une réduction des heures d'opérations en raison de la pandémie de COVID-19, Carway offre normalement le traitement des voyageurs et des convois commerciaux de 8h00 à 18h00, sept jours par semaine. La GRC est le service de police compétent.

¹⁶ PB.NSC.CAN.00009533_REL - Profil du port de Carway

¹⁷ PB.CAN.00001556_REL - Données sur les moyens de transport commerciaux, Jan-Fév 2022

¹⁸ Site Web de l'ASFC - <https://www.cbsa-asfc.gc.ca/do-rb/services/dco-bcd-eng.html>

TRADUCTION NON OFFICIELLE

PDE de Carway - Aperçu des installations	
Voies d'inspection primaire pour les voyageurs	2
Voies d'inspection primaire commerciale	0
Voies d'inspection primaire mixte (voyageurs ou commerce)	0
Capacité d'examen secondaire –voie des voyageurs	4
Capacité d'examen secondaire- voie commerciale	
Aires d'examen secondaires- voie des voyageurs	1
Aires d'examen secondaires- voie commerciale	
Volume des moyens de transport des voyageurs 2021-22	13,356
Volume des moyens de transport commerciaux 2021-22	

G. Del Bonita (Del Bonita, Alberta)

10. Le PDE de Del Bonita est situé à Del Bonita, en Alberta, au côté opposé du PDE de Del Bonita, au Montana. L'accès au PDE se fait principalement par l'autoroute 62 au Canada, et par la route secondaire 213 du Montana aux États-Unis.¹⁹ Au cours de la période où les activités des convois ont eu un impact sur les opérations au PDE de Coutts, les PDE de Carway et de Del Bonita ont reçu le plus grand volume de transport redirigé.²⁰ Contrairement à Coutts, Del Bonita n'est pas un bureau commercial désigné et de ce fait, n'offre généralement pas le traitement des convois commerciaux 24 heures sur 24, 7 jours sur 7.²¹ La GRC est le service de police compétent.



Port d'entrée de Del Bonita



¹⁹ PB.NSC.CAN.00009540_REL - Profil du port de Del Bonita

²⁰ PB.CAN.00001556_REL - Données sur les moyens de transport commerciaux, Jan-Fév 2022

²¹ Site Web de l'ASFC - <https://www.cbsa-asfc.gc.ca/do-rb/services/dco-bcd-eng.html>

TRADUCTION NON OFFICIELLE

PDE de Del Bonita - Aperçu des installations	
Voies d'inspection primaire pour les voyageurs	1
Voies d'inspection primaire commerciale	0
Voies d'inspection primaires mixte (voyageurs ou commerce)	1
Capacité d'examen secondaire –voie des voyageurs	1
Capacité d'examen secondaire- voie commerciale	
Aires d'examen secondaires- voie des voyageurs	1
Aires d'examen secondaires- voie commerciale	
Volume des moyens de transport des voyageurs 2021-22	5,532
Volume des moyens de transport commerciaux 2021-22	

H. Emerson (Emerson, Manitoba)

11. Le PDE d'Emerson est situé à Emerson, au Manitoba, au côté opposé du PDE de Pembina, dans le Dakota du Nord. On accède principalement au PDE d'Emerson par l'autoroute 75 au Canada et l'autoroute 29 aux États-Unis. Ouvert 24 heures sur 24, 7 jours sur 7, toute l'année, Emerson fournit à la fois le traitement des voyageurs et le traitement des convois commerciaux²² et est l'un des trois bureaux commerciaux désignés de la région des Prairies de l'ASFC.²³ La GRC est le service de police compétent.

12. Le plus grand PDE de la frontière terrestre du Manitoba, Emerson connaît un trafic de voyageurs et un trafic commercial variés. Comme Coutts, Emerson est desservi par un vétérinaire de l'ACIA du lundi au vendredi, de 8h00 à 16h00²⁴ et un service correspondant est disponible au PDE de Pembina, dans le Dakota du Nord, y compris le traitement et la présence régulière d'un vétérinaire de l'USDA 24 heures sur 24 et 7 jours sur 7.



Port d'entrée d'Emerson

²²PB.NSC.CAN.00009528_REL - Profil du port Emerson

²³ Site Web de l'ASFC - <https://www.cbsa-asfc.gc.ca/do-rb/services/dco-bcd-eng.html>

²⁴PB.NSC.CAN.00009528_REL - Profil du port Emerson

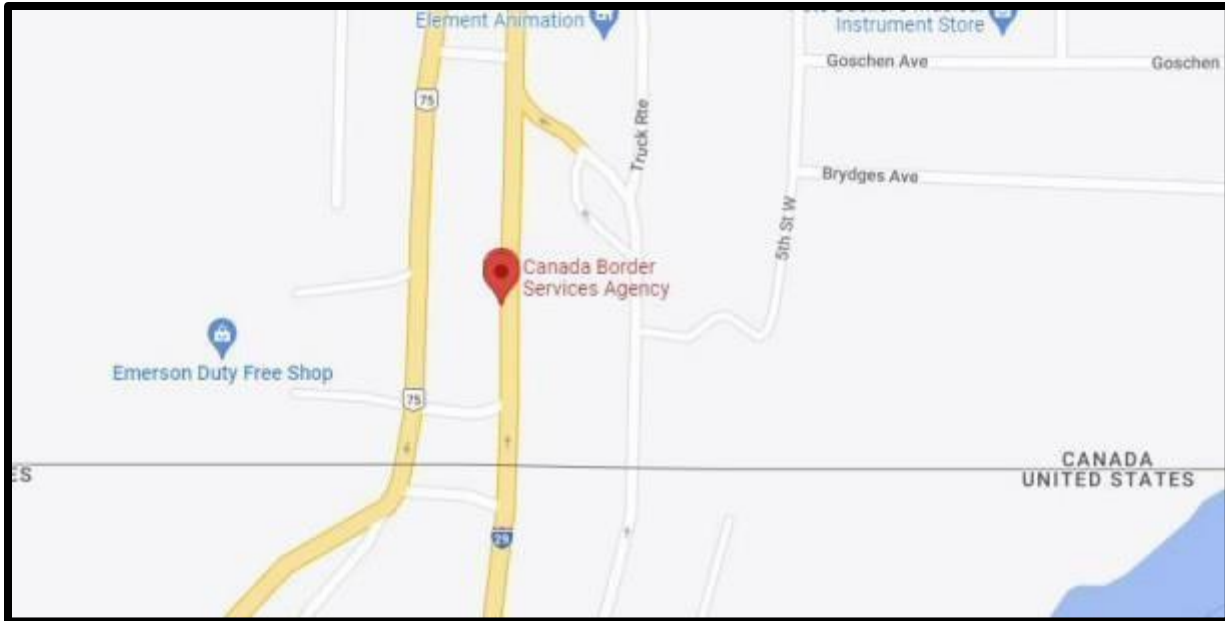
TRADUCTION NON OFFICIELLE

PDE d'Emerson - Aperçu des installations	
Voies d'inspection primaire pour les voyageurs	6
Voies d'inspection primaire commerciale	3
Voies d'inspection primaire mixte (voyageurs ou commerce)	0
Capacité d'examen secondaire –voie des voyageurs	28
Capacité d'examen secondaire- voie commerciale	9
Aires d'examen secondaires- voie des voyageurs	2
Aires d'examen secondaires- voie commerciale	1
Volume des moyens de transport des voyageurs 2021-22	40,981
Volume des moyens de transport commerciaux 2021-22	226,423



Couloirs d'inspection
primaire des voyageurs
au port d'entrée
d'Emerson, au vent et

Vue aérienne des ports d'entrée d'Emerson/Pembina et des environs



I. Tolstoi (Tolstoi, Manitoba)

13. Le PDE de Tolstoi est situé à six kilomètres au sud de la ville de Tolstoi, au Manitoba, au côté opposé du PDE de Lancaster, au Minnesota. L'accès au PDE de Tolstoi se fait principalement par l'autoroute 59, tant au Canada qu'aux États-Unis.²⁵ Au cours de la période où les activités des convois ont eu un impact sur les opérations au point d'entrée d'Emerson, les points d'entrée de Tolstoi et de Gretna ont reçu le plus grand volume de véhicules commerciaux réacheminés.²⁶ Contrairement à Emerson, Tolstoi n'est pas un bureau commercial désigné et, à ce titre, n'offre généralement pas le traitement des convois commerciaux 24 heures sur 24, 7 jours sur 7.²⁷ La GRC est le service de police compétent.



Port d'entrée de Tolstoi

²⁵ PB.NSC.CAN.00009538_REL - Profil du port de Tolstoi

²⁶ PB.CAN.00001556_REL - Données sur les moyens de transport commerciaux, Jan-Fév 2022

²⁷ Site Web de l'ASFC - <https://www.cbsa-asfc.gc.ca/do-rb/services/dco-bcd-eng.html>

PDE de Tolstoi - Aperçu des installations	
Voies d'inspection primaire pour les voyageurs	1
Voies d'inspection primaire commerciale	1
Voies d'inspection primaires mixte (voyageurs ou commerce)	0
Capacité d'examen secondaire –voie des voyageurs	2
Capacité d'examen secondaire- voie commerciale	
Aires d'examen secondaires- voie des voyageurs	0
Aires d'examen secondaires- voie commerciale	
Volume des moyens de transport des voyageurs 2021-22	5,970
Volume des moyens de transport commerciaux 2021-22	

J. Gretna (Altona, Manitoba)

14. Le PDE de Gretna est situé à environ 12 kilomètres au sud de la ville d'Altona, au Manitoba, et au côté opposé du PDE de Neche, dans le Dakota du Nord. L'accès au PDE de Gretna se fait principalement par l'autoroute 30 au Canada et par l'autoroute 18 aux États-Unis.²⁸ Pendant le convoi et l'interruption de service connexe au point d'entrée d'Emerson, les points d'entrée de Tolstoi et de Gretna ont reçu le plus grand nombre de véhicules commerciaux réacheminés.²⁹ Contrairement à Emerson, Gretna n'est pas un bureau commercial désigné et, à ce titre, n'offre généralement pas le traitement des convois commerciaux 24 heures sur 24, 7 jours sur 7.³⁰ La GRC est le service de police compétent.



Port d'entrée de Gretna

²⁸ PB.NSC.CAN.00009529_REL - Profil du port de Gretna

²⁹ PB.CAN.00001556_REL - Données sur les moyens de transport commerciaux, Jan-Fév 2022

³⁰ Site Web de l'ASFC - <https://www.cbsa-asfc.gc.ca/do-rb/services/dco-bcd-eng.html>

TRADUCTION NON OFFICIELLE

PDE de Gretna - Aperçu des installations	
Voies d'inspection primaire pour les voyageurs	1
Voies d'inspection primaire commerciale	1
Voies d'inspection primaires mixte (voyageurs ou commerce)	0
Capacité d'examen secondaire –voie des voyageurs	2
Capacité d'examen secondaire- voie commerciale	
Aires d'examen secondaires- voie des voyageurs	0
Aires d'examen secondaires- voie commerciale	
Volume des moyens de transport des voyageurs 2021-22	10,020
Volume des moyens de transport commerciaux 2021-22	

K. Pont Ambassador (Windsor, Ontario)

15. Le PDE du Pont Ambassador est situé à Windsor, en Ontario, au côté opposé du PDE Pont Ambassador à Detroit, au Michigan.³¹ On accède principalement au PDE par l'autoroute 401 au Canada, et par les autoroutes 75, 94, 96 et Route 10 aux États-Unis³². Il est ouvert 24 heures sur 24, 7 jours sur 7, toute l'année durant.³³ Le Pont Ambassador et les structures abritant l'ASFC sont la propriété de la filiale canadienne de la *Detroit International Bridge Company*.³⁴ Le service de police de Windsor (SPW) est la police de compétence.



Pont Ambassador



Voies d'inspection primaire des véhicules commerciaux (VIP)



Voies d'inspection primaire des véhicules commerciaux (VIP)



Voies d'inspection primaire des véhicules commerciaux (VIP)

³¹ Site Web de l'ASFC - <https://www.cbsa-asfc.gc.ca/do-rb/offices-bureaux/961-eng.html>

³² PB.NSC.CAN.00009539_REL - Profil du port du pont Ambassador

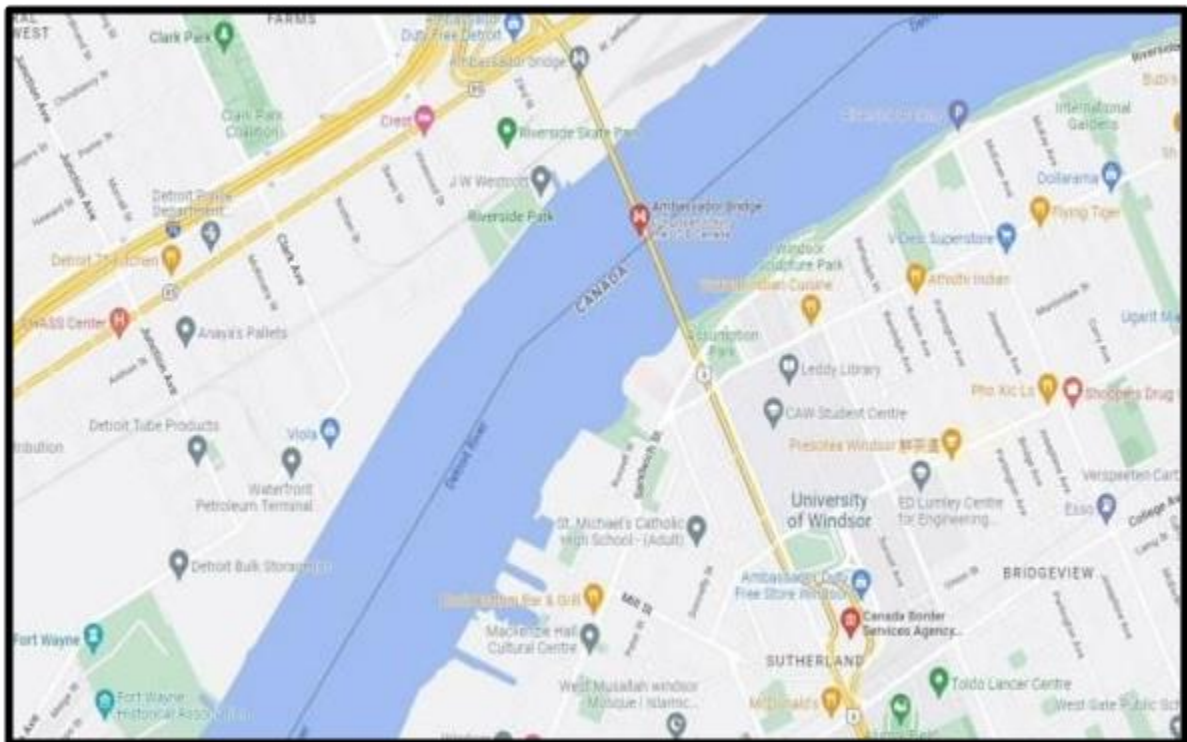
³³ Site Web de l'ASFC - <https://www.cbsa-asfc.gc.ca/do-rb/offices-bureaux/961-eng.html>

³⁴ PB.NSC.CAN.00009539_REL - Profil du port du pont Ambassador

TRADUCTION NON OFFICIELLE

16. Offrant à la fois des services de traitement pour les voyageurs et des convois commerciaux³⁵ et servant de lien essentiel avec les secteurs nord-américains de la fabrication automobile, de la technologie et d'autres produits manufacturés, le Pont Ambassador est le poste frontalier terrestre commercial le plus fréquenté de l'ASFC.³⁶

PDE du Pont Ambassador - Aperçu des installations	
Voies d'inspection primaire pour les voyageurs	8
Voies d'inspection primaire commerciale	10
Voies d'inspection primaire mixte (voyageurs ou commerce)	5
Capacité d'examen secondaire –voie des voyageurs	30
Capacité d'examen secondaire- voie commerciale	6
Aires d'examen secondaires- voie des voyageurs	0
Aires d'examen secondaires- voie commerciale	6
Volume des moyens de transport des voyageurs 2021-22	631,413
Volume des moyens de transport commerciaux 2021-22	1,357,212



³⁵ PB.NSC.CAN.00009539_REL - Profil du port du pont Ambassador

³⁶ PB.CAN.00001557_REL - Données sur les moyens de transport commerciaux, 2021-22

TRADUCTION NON OFFICIELLE

L. Pont Blue Water (Sarnia, Ontario)

17. Le PDE du pont Blue Water est situé à Point Edward, en Ontario, à côté de la ville de Sarnia, en Ontario. Situé au côté opposé du PDE de Port Huron, au Michigan, le PDE du pont Blue Water est principalement accessible par l'autoroute 402 au Canada, et par les autoroutes 69 et 94 aux États-Unis. Le PE du pont Blue Water assure le traitement des voyageurs et des convois commerciaux et est ouvert 24 heures sur 24, 7 jours sur 7, toute l'année.³⁷ Au cours de la période pendant laquelle les activités des convois ont eu un impact sur les opérations du PDE dans le sud de l'Ontario, le PDE a connu une augmentation des convois commerciaux à la suite des interruptions de service au PDE du pont Ambassador.³⁸ La PPO est le service de police compétent.



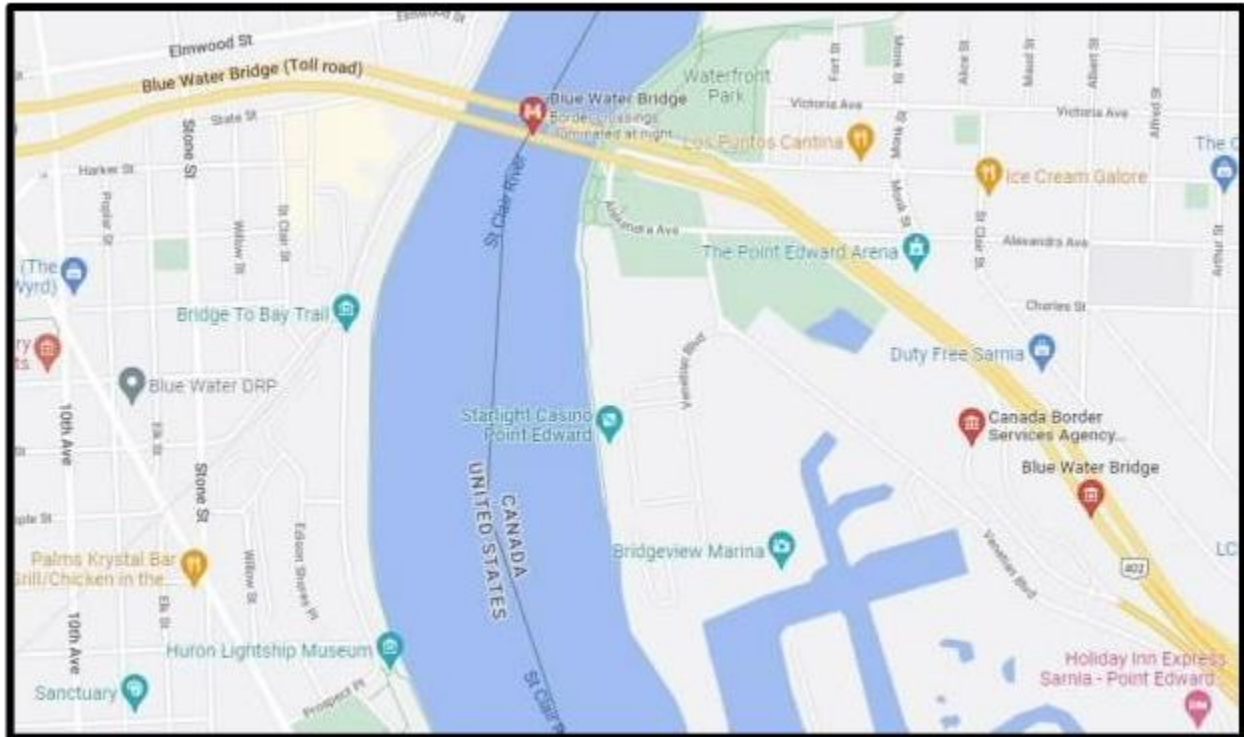
18. À l'échelle nationale, le PDE du pont Blue Water est le deuxième poste frontalier terrestre commercial le plus fréquenté du Canada.³⁹

PDE du Pont Blue Water - Aperçu des installations	
Voies d'inspection primaire pour les voyageurs	11
Voies d'inspection primaire commerciale	7
Voies d'inspection primaire mixte (voyageurs ou commerce)	0
Capacité d'examen secondaire –voie des voyageurs	38
Capacité d'examen secondaire- voie commerciale	57
Aires d'examen secondaires- voie des voyageurs	0
Aires d'examen secondaires- voie commerciale	7
Volume des moyens de transport des voyageurs 2021-22	224,330
Volume des moyens de transport commerciaux 2021-22	834,843

³⁷ PB.NSC.CAN.00009532_REL - Profil du port du Pont Blue Water

³⁸ PB.CAN.00001556_REL - Données sur les moyens de transport commerciaux, janvier-février 2022

³⁹ PB.CAN.00001557_REL - Données sur les moyens de transport commerciaux, 2021-22



N. Pont de la Paix (Fort Erie, Ontario)

19. Le PDE du Pont de la Paix est situé à Fort Erie, en Ontario, au côté opposé du PDE du Peace Bridge, dans l'État de New York.⁴⁰ On y accède principalement par le Queen Elizabeth Way au Canada, et par les autoroutes 90 et 190 aux États-Unis. Ouvert 24 heures sur 24, 7 jours sur 7, toute l'année, le pont de la Paix



Pont de la Paix

assure le traitement des voyageurs et des convois commerciaux. Pendant la période au cours de laquelle les activités des convois ont eu un impact sur les opérations du PDE dans le sud de l'Ontario, le PDE a connu une augmentation des convois commerciaux à la suite des interruptions de service au PDE du pont Ambassador.⁴¹ Le pont de la Paix proprement dit et les structures abritant l'ASFC sont la propriété de la filiale canadienne de la *Buffalo and Fort Erie Public Bridge Authority*.⁴² Le service de police régional de Niagara est le service de police compétent.

⁴⁰ Site Web de l'ASFC - <https://www.cbsa-asfc.gc.ca/do-rb/offices-bureaux/961-eng.html>

⁴¹ PB.CAN.00001556_REL - Données sur les moyens de transport commerciaux, janvier-février 2022

⁴² PB.NSC.CAN.00009537_REL - Profil du port de Peace Bridge



20. À l'échelle nationale, le PDE du pont de la Paix est le troisième poste frontalier terrestre commercial le plus fréquenté du Canada.⁴³

PDE du Pont Blue Water - Aperçu des installations	
Voies d'inspection primaire pour les voyageurs	13
Voies d'inspection primaire commerciale	5
Voies d'inspection primaire mixte (voyageurs ou commerce)	2
Capacité d'examen secondaire –voie des voyageurs	32
Capacité d'examen secondaire- voie commerciale	28
Aires d'examen secondaires- voie des voyageurs	1
Aires d'examen secondaires- voie commerciale	8
Volume des moyens de transport des voyageurs 2021-22	434,120
Volume des moyens de transport commerciaux 2021-22	535,422



Cour commerciale / zone d'examen du HCVM (Kiosque)

⁴³ PB.CAN.00001557_REL - Données sur les moyens de transport commerciaux, 2021-22

O. Queenston Lewiston (Queenston, Ontario)

21. Le PDE de Queenston Lewiston est situé à Queenston, en Ontario, au côté opposé du PDE de Lewiston, dans l'État de New York. On y accède principalement par le Queen Elizabeth Way et l'autoroute 405 au Canada, et par l'autoroute 190 et la Route 104 aux États-Unis. Le PDE de Queenston Lewiston assure le traitement des voyageurs et des convois commerciaux et est ouvert 24 heures sur 24, 7 jours sur 7, durant toute l'année.⁴⁴ Au cours de la période pendant laquelle les activités des convois ont eu un impact sur les opérations du PDE du Sud de l'Ontario, le PDE a connu une augmentation des convois commerciaux à la suite des interruptions de service au PDE du pont Ambassador.⁴⁵ Le service de police régional de Niagara est le service de police compétent.

PDE du Pont Blue Water - Aperçu des installations	
Voies d'inspection primaire pour les voyageurs	10
Voies d'inspection primaire commerciale	2
Voies d'inspection primaire mixte (voyageurs ou commerce)	3
Capacité d'examen secondaire –voie des voyageurs	28
Capacité d'examen secondaire- voie commerciale	68
Aires d'examen secondaires- voie des voyageurs	1
Aires d'examen secondaires- voie commerciale	8
Volume des moyens de transport des voyageurs 2021-22	207,704
Volume des moyens de transport commerciaux 2021-22	405,460

22. À l'échelle nationale, le PDE de Queenston Lewiston est le quatrième poste frontalier terrestre commercial le plus fréquenté du Canada.⁴⁶



Pont de Queenston - Voies d'inspection primaire (VIP) commerciales

⁴⁴ PB.NSC.CAN.00009541_REL - Profil du port de Queenston Lewiston

⁴⁵ PB.CAN.00001556_REL - Données sur les moyens de transport commerciaux, Jan-Fév 2022

⁴⁶ PB.CAN.00001557_REL - Données sur les moyens de transport commerciaux, 2021-22

III. LE RÔLE DE L'ASFC EN RÉPONSE AU CONVOI

A. Aperçu général

1. Le 15 janvier 2022, de nouvelles dispositions légales concernant la santé publique sont entrées en vigueur. En conséquence, les conducteurs de camions commerciaux traversant la frontière n'étaient plus exemptés des conditions d'entrée, notamment de l'obligation d'être entièrement vaccinés. En réponse à ces nouvelles dispositions légales, un convoi de camionneurs, souvent appelé le " *Convoi de la liberté 2022* ", a commencé à parcourir le Canada pour protester contre ces exigences. Par conséquent, les PDE de l'ASFC et les corridors commerciaux qui y mènent (autoroutes, routes et infrastructures connexes donnant accès aux postes frontaliers terrestres) ont commencé à faire l'objet d'activités de protestation sporadiques, d'événements perturbateurs et de blocages. Ces activités comprenaient des " *slow-rolling* " (perturbation intentionnelle de la circulation en conduisant lentement, sur autant de voies que possible, dans un schéma répétitif) aux PDE ou à proximité, dont le plus ancien a eu lieu le 17 janvier 2022 à proximité du PDE d'Emerson.⁴⁷ Les manifestations le long des corridors commerciaux et aux PDE se sont intensifiées à la fin du mois de janvier et en février, ce qui a eu pour effet de limiter leur accès et dans certains cas, d'interrompre ou de suspendre le service de plusieurs PDE, ce qui a eu une incidence sur le volume de marchandises traversant la frontière canado-américaine aux principaux passages commerciaux.⁴⁸
2. Les pouvoirs de l'ASFC sont spécifiques aux activités de douane et d'immigration à la frontière. Par conséquent, le rôle de l'ASFC à l'égard du Convoi était également très spécifique. Avant l'invocation de la *Loi sur les mesures d'urgence* le 14 février 2022, le rôle de l'ASFC en réponse au Convoi consistait à exécuter le mandat de l'ASFC tout en travaillant en collaboration avec les partenaires pour assurer une vaste connaissance de la situation en ce qui concerne l'impact des activités du Convoi à la frontière par la communication régulière d'information. Ce travail comprenait : le déplacement des ressources des PDE touchés vers d'autres postes frontaliers à proximité afin de continuer à faciliter l'arrivée des biens et des personnes au Canada; l'adoption d'une position de vigilance accrue; la coordination avec les services de police compétents pour déterminer les voies d'urgence accessibles que les premiers intervenants doivent emprunter lorsque les routes ne sont pas disponibles en raison des activités de manifestation; la mise en œuvre de mesures de renforcement des ports (augmentation de la sécurité physique) au besoin; la participation, au niveau opérationnel, à des séances d'information régulières avec les partenaires des forces de l'ordre; et présenter régulièrement des rapports aux partenaires clés à tous les niveaux.⁴⁹
3. À la suite de l'invocation de la *Loi sur les mesures d'urgence* le 14 février 2022, l'ASFC a reçu des pouvoirs supplémentaires, en vertu du *Règlement sur les mesures d'urgence*, pour interdire l'entrée des étrangers cherchant à entrer au Canada avec l'intention de participer à, ou de faciliter, un rassemblement public interdit.⁵⁰ Bien que de nombreux ressortissants étrangers se soient vu refuser l'entrée au Canada pour ne pas avoir respecté les mesures de

⁴⁷ PB.CAN.00001519_REL - 2022-01-17 Séance d'information quotidienne sur la gestion des enjeux

⁴⁸ PB.CAN.00001556_REL - Données sur les moyens de transport commerciaux, janvier-février 2022

⁴⁹ PB.NSC.CAN.00009523_REL - CBSA : Plan d'urgence pour les convois de la liberté, janvier 2022

⁵⁰ PB.CAN.00001547_REL - Bulletins opérationnels 2022-007 et 2022-008

santé publique, notamment les exigences en matière de vaccination, pendant cette période, l'ASFC n'a eu besoin d'utiliser l'autorité du *Règlement sur les mesures d'urgence* pour interdire l'entrée qu'à une seule occasion (deux voyageurs).⁵¹

4. L'ASFC est responsable pour faciliter la libre circulation des marchandises à la frontière. Elle n'a pas pour mandat de suivre, de rendre compte ou d'analyser l'impact économique du commerce transfrontalier. Toutefois, l'ASFC recueille des renseignements sur la " valeur en douane " de toutes les marchandises importées au Canada, ainsi que des statistiques sur le volume des moyens de transport commerciaux qui traversent la frontière. La valeur en douane est le chiffre de base utilisé pour calculer les droits redevables sur les marchandises importées au Canada.⁵² Même si aucun droit n'est dû, la valeur en douane des marchandises doit être établie afin de permettre le calcul de toute cotisation applicable à la taxe sur les produits et services, à la taxe de vente provinciale ou à la taxe de vente harmonisée.⁵³ Les chiffres de la valeur en douane recueillis par l'ASFC ne doivent pas être utilisés comme l'unique outil d'évaluation de l'impact économique réel du commerce, car ils ne représentent qu'une fraction de la vue d'ensemble.
5. De la même manière, les volumes des transports commerciaux ne représentent qu'une fraction de l'ensemble de commerce transfrontalier. Les volumes des transports commerciaux représentent le nombre de transports commerciaux (c.-à-d. les semi-remorques) qui traversent la frontière, et non le contenu de ces transports ; chaque transport compté peut transporter des marchandises de valeur importante ou être vide et/ou aucun objet de valeur.

B. Agent des services frontaliers - Pouvoirs et autorisations

6. Dans l'exercice de leurs fonctions à un PDE, les ASF ont des pouvoirs d'arrestation en vertu de la *LIPR* et certains pouvoirs en vertu du *Code criminel* par le biais de la *Loi sur les douanes*. Les ASF n'ont pas le pouvoir de répondre à un événement qui se produit à l'extérieur du PDE et renvoient tous ces événements au service de police compétent.
7. Le 28 janvier 2022, l'ASFC a émis des directives spécifiques aux PDE pour que les ASF fassent preuve d'une vigilance accrue.⁵⁴ La vigilance accrue est exercée lorsqu'une augmentation de la menace peut exister à la frontière et implique un examen plus approfondi des voyageurs pour s'assurer que toutes les exigences d'entrée sont respectées et que les personnes cherchent à entrer au Canada dans un but légitime.
8. La vigilance accrue n'est pas un nouvel outil mis en place en réponse aux activités des convois, il s'agit plutôt d'un outil opérationnel qui peut être adapté à des circonstances spécifiques. Voici quelques exemples d'exercices antérieurs de la vigilance accrue de l'ASFC: l'attentat à la bombe du marathon de Boston en 2013; l'incident de tir actif sur la Colline du Parlement en 2014; l'évasion du centre correctionnel Clinton en 2018; les sommets internationaux; les visites papales et royales ; et les visites de chefs d'État.

⁵¹ PB.NSC.CAN.00009525_REL - 2022-02-19 19:30 Rapport BLUF

⁵² Site Web de l'ASFC - <https://www.cbsa-asfc.gc.ca/import/valuation-valeur/customs-val-douane-eng.html>

⁵³ Site Web de l'ASFC - <https://www.cbsa-asfc.gc.ca/import/valuation-valeur/menu-eng.html>

⁵⁴ PB.CAN.00001524_REL - Instructions spécifiques à l'événement sur le terrain

C. Rapports internes et externes

9. Le président, le vice-président exécutif et les vice-présidents des directions générales des voyageurs, du renseignement et de l'exécution, du commercial et échanges commerciaux et de la politique stratégique étaient responsables de la réponse globale de l'Agence aux activités du convoi aux PDE et de la représentation de l'ASFC lors des réunions de haut niveau avec les partenaires. Tout au long de la période pendant laquelle les activités du Convoi ont eu une incidence sur les opérations frontalières, l'ASFC a joué un rôle de " fournisseur d'information ", en veillant - dans les limites des pouvoirs existants - à ce que les principaux partenaires et intervenants soient au courant de nouveaux événements qui ont une incidence sur les opérations de l'ASFC. Ce travail a été soutenu par un réseau intégré de rapports, centralisé sur le plan opérationnel au sein du Centre des opérations frontalières (COF) de l'ASFC, le centre de surveillance et de coordination de l'Agence, fonctionnant 24 heures sur 24, 7 jours sur 7, pour rendre compte des événements et des questions qui touchent l'Agence.
10. Dans le cadre de ses activités quotidiennes, le COF s'efforce de tenir la haute direction au courant du portrait opérationnel de l'Agence par le biais de rapports courants et normalisés, fournit un soutien sur le terrain au personnel de première ligne au Canada et à l'étranger, et est également le principal point de contact et de liaison avec les centres d'opérations des autres ministères et organismes gouvernementaux. De plus, le COF est responsable de l'émission des alertes frontalières, qui informent les abonnés par courriel lorsqu'il y a une interruption de service importante à l'un des 26 PDE terrestres les plus fréquentés de l'ASFC.⁵⁵ Au cours de la période pendant laquelle les activités des convois ont eu des incidences sur les opérations aux PDE, l'utilisation des alertes frontalières pour informer les clients des interruptions et des suspensions de service majeures a été occasionnellement entravée par des difficultés techniques. Par conséquent, les interruptions de service à plusieurs des principaux PDE de l'ASFC ont commencé avant l'émission d'une alerte frontalière.
11. Dès le début des activités du Convoi ayant un impact sur le service aux PDE, le COF a intégré les rapports sur le Convoi dans ses rapports de routine sur les mesures de santé publique COVID-19 à la frontière. Plus précisément, les rapports sur les activités perturbatrices des convois ont été concentrés dans les notifications d'événements significatifs (NES) de l'Agence et dans les rapports quotidiens sur les mesures frontalières (RQMF).
12. Pour produire les NES, le COF s'appuie sur l'Outil de déclaration unique (ODU) de l'ASFC par lequel les employés de l'Agence signalent les événements importants au COF pour qu'il en prenne connaissance. Bien qu'il soit demandé aux employés de tenir compte des critères de déclaration du COF pour déterminer si un événement peut être considéré comme important⁵⁶, ils sont également encouragés à faire preuve de discrétion.⁵⁷ Tous les événements signalés via le SRT sont examinés par le COF et, si nécessaire, une SEN est

⁵⁵ PB.CAN.00001558_REL - Aperçu du Centre des opérations frontalières

⁵⁶ PB.CAN.00001560_REL - Critères de déclaration des incidents de l'ASFC

⁵⁷ PB.CAN.00001559_REL - L'ASFC identifie et signale les événements importants

TRADUCTION NON OFFICIELLE

distribuée aux principales parties prenantes en fonction du type d'événement.⁵⁸

13. En plus des SEN, les rapports sur le Convoi et les activités connexes avant le 27 janvier 2022 ont été saisis dans les RQMF de l'Agence. Conçu pour servir le rapport centralisé de l'Agence sur tous les développements pertinents liés à la COVID-19, le RQMF est alimenté par des informations provenant de l'ensemble de l'ASFC et est produit quotidiennement pour la haute direction. À la suite de l'entrée en vigueur de nouvelles dispositions juridiques le 15 février 2022 concernant la santé publique et du début des activités liées au convoi, les rapports réguliers non-SEN sur le convoi ont été intégrés aux rapports RQMF de l'Agence.
14. En raison de la nature des événements signalés par les SEN, les SEN relatives aux convois ont continué à être produites et diffusées à la fin janvier et en février 2022. Toutefois, à mesure que les activités des convois ont pris de l'ampleur et s'ancrent près des principaux points d'entrée, l'ASFC a déterminé qu'elle avait besoin d'un cadre de rapport plus précis et les événements propres aux convois ont été transférés des RQMF vers de nouveaux outils de rapport.
15. Le 27 janvier 2022, le COF a produit le premier Rapport de Situation Quotidien de l'ASFC sur les convois et le 4 février 2022, en réponse au besoin de rapports plus fréquents et plus précis sur les convois, les rapports *Bottom Line Up Front* (BLUF) ont été introduits. Les rapports BLUF et les Rapports de Situation Quotidiens étaient produits quotidiennement et au moment culminant du Convoi, plusieurs fois par jour. Les rapports BLUF ont continué jusqu'au 21 février 2022, après quoi ils ont été remplacés par une brève mise à jour par courriel chaque matin qui se terminera le 26 février 2022. Le 21 février 2022, les Rapports de Situation Quotidiens ont fait la transition vers un format de tableau de bord, et ce jusqu'au 11 mars 2022.



16. Bien que le rythme des rapports spécifiques au Convoi ait changé au cours du Convoi en réponse aux hausses et aux baisses d'activité, le processus de collecte d'informations et d'élaboration des rapports du COF est resté globalement cohérent. Afin de produire les rapports BLUF et les Rapport de Situation Quotidien, le COF s'est appuyé sur des informations provenant de toute l'Agence et des principaux partenaires externes. L'essentiel de ces informations a été fourni par l'entremise des centres d'opérations régionales (COR)

⁵⁸ PB.CAN.00001560_REL - Critères de déclaration des incidents de l'ASFC

TRADUCTION NON OFFICIELLE

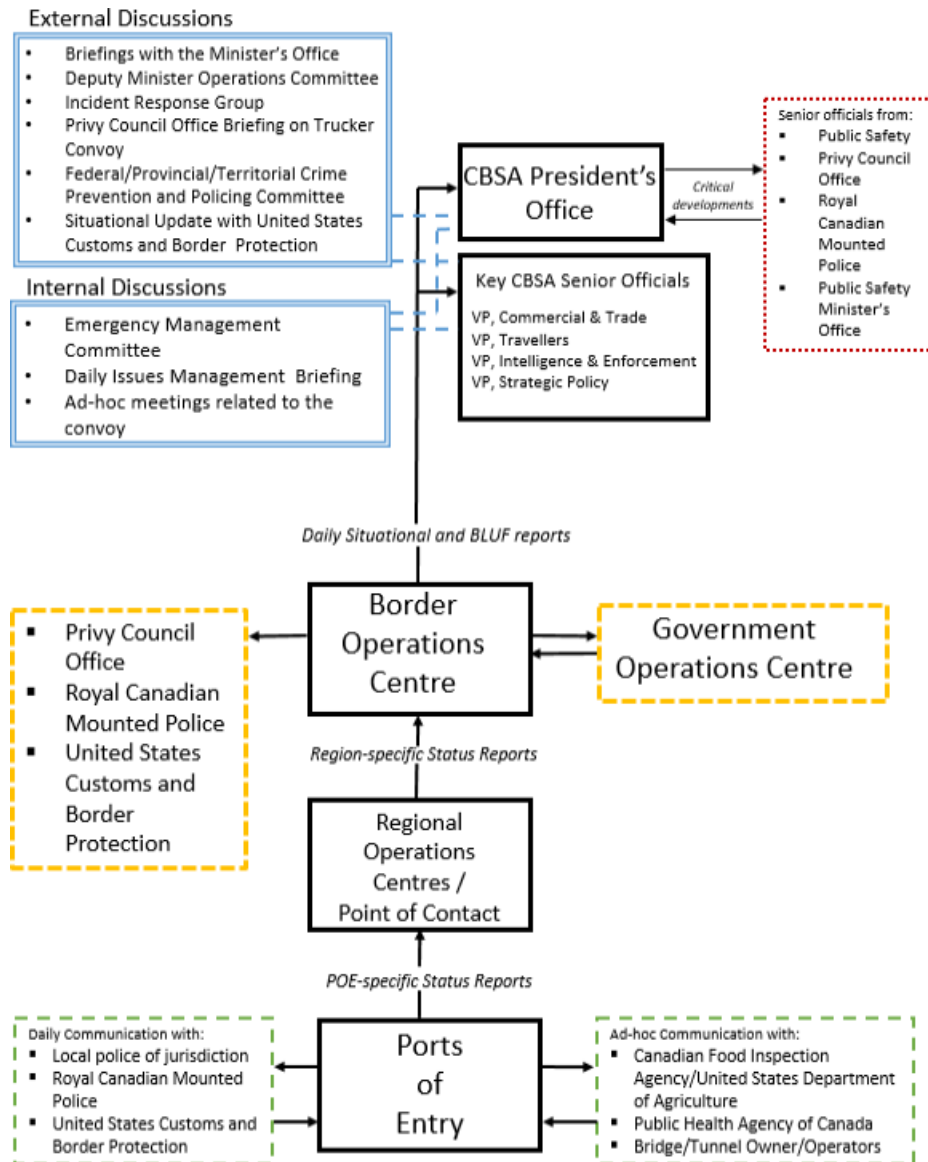
ou les points de contact régionaux désignés qui ont acheminé l'information acquise au niveau régional vers le COF. Durant la période où les activités du Convoi ont eu un impact sur le service aux PDE, les régions de l'ASFC ont travaillé avec diligence pour rapidement signaler les développements concernant leur région. L'information communiquée par les régions comprenait non seulement des comptes rendus en temps réel de l'impact des activités du Convoi sur les opérations aux PDE, mais aussi des renseignements sur les activités potentielles et anticipées. Pour recueillir ces informations, les régions se sont appuyées sur une variété de sources, y compris l'observation directe, le suivi des renseignements de source ouverte et les informations provenant des partenaires. Les régions sont devenues particulièrement une source d'information essentielle pour les partenaires externes. À mesure que les activités des convois ont augmenté, le niveau de coordination et d'échange d'information de l'ASFC avec ses partenaires s'est formalisé. Cela était particulièrement le cas dans les régions et les secteurs où les activités du convoi étaient les plus importantes, notamment dans la région du Sud de l'Ontario, où des représentants de l'ASFC partageaient les mêmes locaux que les centres d'opérations des services de police locaux.⁵⁹

17. En plus de recevoir de l'information des régions par l'intermédiaire des COR, des points de contact régionaux désignés et des rapports des ERS, le COF a également regroupé et condensé l'information provenant des bureaux de l'administration centrale de l'ASFC. L'information provenant des bureaux de l'administration centrale comprend le dénombrement quotidien des moyens de transport, du renseignement, les aperçus médiatiques, les mises à jour des infrastructures, les rapports des partenaires – principalement du Centre des opérations du gouvernement (COG) de Sécurité publique Canada et l'information sur la sécurité. De plus, le COF recevait des rapports de situation des partenaires fédéraux, au besoin. Cette information a contribué à la sensibilisation et à l'établissement de rapports sur les activités en cours et anticipées.
18. Une fois rassemblés par le COF, les rapports BLUF et les Rapports de Situation Quotidiens ont été distribués par courriel aux principaux intervenants internes et externes. À l'interne, les rapports BLUF et les Rapports de Situation Quotidiens ont été transmis aux principaux cadres supérieurs de l'ASFC, notamment le président, le premier vice-président et les vice-présidents des directions générales des voyageurs, du renseignement et de l'exécution, Secteur commercial et échanges commerciaux et de la politique stratégique. À l'extérieur, les rapports BLUF et les Rapports de Situation Quotidiens ont été transmis aux partenaires clés par le biais du BOC et du Bureau du Président. Le COF a fourni les rapports BLUF et des Rapports de Situation Quotidiens à ses collègues opérationnels du BCP, de la GRC, de l'USCBP et le GOC. Au niveau des cadres supérieurs, le Bureau du président a fourni des renseignements clés tirés des rapports BLUF et des Rapports de Situation Quotidiens à la haute gestion du BCP, de la GRC, du Bureau du sous-ministre de la Sécurité publique et du Bureau du ministre de la Sécurité publique.
19. Parallèlement aux mécanismes centralisés d'établissement de rapports supervisés par le COF, et en complément de ceux-ci, l'ASFC a maintenu une série stricte de réunions à la fois planifiées et autre fois *ad hoc* pour faciliter les discussions et le partage d'information en ce qui concerne l'impact des activités des convois sur les opérations de l'ASFC. Au

⁵⁹ PB.CAN.00001535_REL - Structure de commandement des convois de la région du sud de l'Ontario

TRADUCTION NON OFFICIELLE

niveau interne, la haute gestion de l'ASFC se fiait fortement sur l'information contenue dans le BLUF et les Rapports de Situation Quotidiens de l'Agence pour prendre des décisions opérationnelles. Au niveau externe, l'ASFC se fiait à ces rapports dans le cadre de son rôle en tant que "fournisseur d'information" afin de s'assurer que les partenaires soient mis au courant des événements et des impacts subits à la frontière. De plus, le BLUF et Rapports de Situation Quotidiens ont été utilisés par l'Unité des opérations pour les voyageurs de l'ASFC afin d'appuyer l'élaboration de produits tels que les notes pour la période des questions et du matériel de breffage pour le président.



TRADUCTION NON OFFICIELLE

20. L'ASFC a participé à un forum temporaire avec des partenaires fédéraux provenant de ministères et d'organismes dont le mandat est lié au commerce transfrontalier afin de discuter de l'impact des blocages de convois sur le commerce et se soutenir mutuellement, dans la mesure du possible, dans la gestion de la situation.⁶⁰ Les principaux ministères et organismes présents étaient les suivants ASFC; TC; Industrie, Sciences et Développement économique; Agriculture et Agroalimentaire Canada; et AMC. Le groupe s'est réuni une première fois le 9 février, puis de nouveau les 15 et 24 février 2022. Lors de la dernière réunion du 24 février, les activités des convois qui affectaient les opérations frontalières avaient pour la plupart cessé, rendant le forum désormais inutile.
21. Chaque jour de la semaine, durant la période où les activités des convois ont eu une incidence importante sur les opérations frontalières, des représentants de l'ASFC - dont le vice-président exécutif, les vice-présidents des directions générales des voyageurs, du renseignement et de l'exécution de la loi, Secteur commercial et échanges commerciaux et de la politique stratégique, et les directeurs généraux régionaux de l'Agence - ont assisté à la réunion quotidienne de gestion des enjeux de l'ASFC. Présidés par le vice-président exécutif, les participants se réunissaient quotidiennement pour discuter des questions émergentes et des nouveaux développements. Ces réunions étaient essentielles au partage de l'information dans les premiers jours du convoi, avant l'introduction de rapports spécifiques au convoi le 27 janvier 2022.
22. De plus, chaque semaine, le Comité de gestion des urgences (CGU) de l'ASFC, auquel participe la haute gestion, a été le forum principal de gouvernance interne où l'on a discuté des répercussions et des activités des convois. Bien qu'il s'agit principalement d'un forum pour les cadres supérieurs où l'on partage des informations et des mises à jour, en tant que comité de gouvernance officiel, le CGU a également été le forum où des décisions ont été prises, par exemple, l'augmentation des mesures de sécurité physique (renforcement des ports) aux PDE.
23. Le président de l'ASFC ou son délégué a également participé régulièrement aux séances d'information sur les convois organisés par le BCP. Ces téléconférences d'une demi-heure, qui ont eu lieu presque tous les jours du 28 janvier au 12 février 2022, avaient une participation variée, mais généralement la haute gestion des ministères et organismes partenaires, des représentants des cabinets des ministres et des représentants du Cabinet du Premier ministre y étaient présent. Au besoin, le président de l'ASFC, ou son délégué fournissaient des renseignements lors de ces séances d'information sur l'impact des activités des convois à la frontière.
24. La haute gestion de l'ASFC participait régulièrement aux réunions du Comité fédéral-provincial-territorial sur la prévention du crime et les services de police (CPCP) et aux appels de mise à jour avec les représentants de l'*USCBP*. Les réunions du CPCP étaient organisées par le sous-ministre adjoint, Direction générale de la prévention du crime, Sécurité publique Canada, et comprenaient des représentants de plusieurs organismes d'application de la loi et de différents niveaux de gouvernement. Le vice-président de la Direction générale des voyageurs et le vice-président de la Direction générale du renseignement et de l'exécution de la loi ont le plus souvent participé aux appels de mise à jour avec les représentants de l'*USCBP*. Organisés par l'ASFC, ces appels ont permis à

⁶⁰ SSM.NSC.CAN.00000340_REL - Cartable de réunion du Comité des opérations des sous-ministres

TRADUCTION NON OFFICIELLE

l'Agence de partager des informations sur l'impact des activités des convois à la frontière et de recevoir des mises à jour de la part de la haute gestion des partenaires officiels.

25. Enfin, le président, ou son délégué a également assisté aux réunions du Comité des opérations des sous-ministres (COSM) et, sur demande, aux réunions du Groupe d'intervention en cas d'incident (GII). Le COSM est une réunion hebdomadaire des administrateurs généraux et des cadres supérieurs des ministères et organismes dont le mandat est axé sur la sécurité. Le président de l'ASFC est membre du COSM et, pendant la période où les activités des convois ont eu des répercussions sur le service aux PDE, il a fourni des mises à jour à ses collègues lors des réunions du comité concernant la situation actuelle à la frontière. Le GII est un comité permanent du Cabinet qui se réunit, au besoin, pour rassembler les ministres du Cabinet et certains cadres supérieurs afin de discuter et de gérer des situations de sécurité d'importance et/ou d'impact national.

IV. MENACES POUR LA SÉCURITÉ DES FRONTIÈRES

A. Aperçu général

1. Le 15 janvier 2022, de nouvelles dispositions légales concernant la santé publique sont entrées en vigueur. Par conséquent, les conducteurs de camions commerciaux traversant la frontière n'étaient plus exemptés des exigences d'entrée, y compris l'obligation d'être entièrement vaccinés. Dès l'entrée en vigueur de ces nouvelles dispositions légales, l'ASFC a commencé à connaître une augmentation des menaces à sa capacité de gérer la circulation des marchandises et des personnes à la frontière, ainsi qu'à la santé et à la sécurité de ses employés de première ligne. Les ASF et les agents de contrôle de quarantaines de l'ASPC ont été parmi les premiers employés de première ligne du gouvernement du Canada à faire face à des menaces directes menaçantes et leur sécurité part les membres du public opposés aux nouvelles dispositions légales en matière de santé publique.
2. Il est important de noter qu'aucun ASF n'a été agressé physiquement ou blessé en raison des activités du Convoi. À quelques exceptions près (notamment la proximité des activités du Convoi au PDE de Pacific Highway et l'effort concerté des manifestants pour accéder par la force aux installations du Pont de la Paix⁶¹ après que les ASF les aient verrouillées), la majorité des activités du Convoi se sont déroulées sur et le long des corridors commerciaux, souvent à l'extérieur des installations du PDE. En raison des activités des convois et de leurs participants, les ASF ont été confrontés à des menaces potentielles sur leur vie et sur la sécurité des installations, et ce, malgré l'absence directe de confrontation physique (voir la partie C de cette section pour plus de détails).

B. Menaces sur la capacité de l'ASFC à gérer la circulation des biens et des personnes

3. Les efforts continus et généralisés des activités des convois, axés sur la perturbation délibérée de la circulation aux PDE terrestres, ont eu un impact considérable sur la capacité de l'ASFC à gérer de manière efficace et efficiente la circulation des marchandises et des personnes à la frontière. Cela était particulièrement le cas lorsque le trafic commercial était redirigé vers des PDE qui n'avaient ni les installations ni les ressources nécessaires pour traiter de grands volumes de convois commerciaux, de même que dans les cas où le trafic était redirigé vers un PDE déjà très occupé. De plus, les durées de trajet prolongées entre les PDE (voir les cartes au paragraphe 16 de cette section) ont eu un effet négatif sur les transports "*juste à temps*" dont dépendent les usines de fabrication des deux côtés de la frontière (par exemple, la fabrication d'automobiles à Windsor et à Detroit).
4. Durant la période où les activités des convois ont eu un impact sur la circulation transfrontalière des marchandises et des personnes, les PDE ont connu des périodes pendant lesquelles le service a été affecté soit par une accessibilité limitée, une interruption ou une suspension.
5. La capacité d'accéder aux services des PDE peut être limitée par des événements externes tels qu'une augmentation du trafic entraînant des temps d'attente plus longue que la norme aux frontières. Au cours de la période où les activités des convois ont affecté le service aux PDE, l'accès aux PDE était souvent limité en raison des blocages du corridor commercial. L'accessibilité limitée à un point d'entrée ne déclenche pas nécessairement une alerte frontalière, comme c'est le cas lors d'une interruption ou d'une suspension de service à l'un

⁶¹ SSM.NSC.CAN.00000050_REL - 2022-02-12 15:00 Rapport de situation quotidien

TRADUCTION NON OFFICIELLE

des 26 points d'entrée les plus fréquentés de la frontière terrestre du Canada.

	Suspension/interruption du service	Reprise du service
Pont Ambassador Windsor, Ontario	7 février, 20:59 ET (Toutes les sorties du PDE sont bloquées - Alerte frontalière pour interruption de service émise). ⁶²	Le PDE a rouvert au trafic à 00:40 ET le 14 février ; cependant, l'alerte frontalière pour la reprise du service n'a pas été émise avant 13:55 ET. ⁶³
Coutts Alberta	12 février, 14:10 ET (Le PDE de Coutts est fermé à tous les voyageurs et au trafic commercial dans le cadre d'une suspension temporaire de service approuvée - émission d'une alerte frontalière pour la suspension de service). ⁶⁴	Alerte frontalière pour la reprise du service émise le 15 février à 12:23 ET. ⁶⁵
Emerson Manitoba	10 février, 20:16 ET (Des manifestants forment un barrage à 1,5 km au nord du PDE - émission d'une alerte frontalière pour interruption de service). ⁶⁶	Alerte frontalière pour la reprise du service émise le 16 février à 14h30 ET. ⁶⁷
Pacific Highway Surrey, Colombie-Britannique	12 février, 21:10 ET (L'accès au PDE est perturbé en raison de véhicules bloquant le trafic à destination du Canada et des États-Unis - émission d'une alerte frontalière pour interruption de service). ⁶⁸	Alerte frontalière pour la reprise du service émise le 15 février à 08:35 ET. ⁶⁹
	19 février, 15:59 ET (La GRC a fermé l'accès à l'autoroute en réponse aux protestations - Alerte frontalière pour interruption de service émise pendant que la GRC évacue les manifestants). ⁷⁰	Alerte frontalière pour la reprise du service émise le 19 février, 23:34 ET. ⁷¹

6. Une suspension de service fait référence à la décision d'arrêter temporairement la prestation de services frontaliers à un PDE. La décision de suspendre le service à un PDE doit être approuvée par le ministre de la Sécurité publique ou par une autorité déléguée. Les lieux désignés à la fois comme un PDE en vertu de l'article 26 du *Règlement sur l'immigration et la protection des réfugiés* et comme un bureau de douane en vertu de l'article 5 de la *Loi sur les douanes* doivent être approuvés par le ministre. Cependant, la suspension des

⁶² PB.CAN.00001526_REL - 2022-02-07 20:59ET Alerte frontalière pour interruption de service, pont Ambassador

⁶³ PB.CAN.00001544_REL - 2022-02-14 13:55ET Alerte frontalière pour reprise du service, pont Ambassador

⁶⁴ PB.CAN.00001538_REL - 2022-02-12 14:10ET Border Alert for service suspension, Coutts

⁶⁵ PB.CAN.00001545_REL - 2022-02-15 12:23ET Alerte frontalière pour la reprise du service, Coutts

⁶⁶ PB.CAN.00001533_REL - 2022-02-10 20:16ET Frontière Alerte pour interruption de service, Emerson

⁶⁷ PB.CAN.00001548_REL - 2022-02-16 14:30ET Frontière Alerte pour la reprise du service, Emerson

⁶⁸ PB.CAN.00001540_REL - 2022-02-12 21:10ET Alerte frontalière pour interruption de service, Pacific Highway

⁶⁹ PB.CAN.00001546_REL - 2022-02-15 08:35ET Alerte frontalière pour la reprise du service, Pacific Highway

⁷⁰ PB.CAN.00001550_REL - 2022-02-19 15:59ET Alerte frontalière pour interruption de service, Pacific Highway

⁷¹ PB.CAN.00001552_REL - 2022-02-19 23:34ET Alerte frontalière pour la reprise du service, Pacific Highway

TRADUCTION NON OFFICIELLE

services dans les PDE uniquement désignés comme bureaux de douane est déléguée au niveau du vice-président.

7. Une interruption du service fait référence à un événement externe qui entraîne une perturbation du service à un PDE. Les événements externes qui peuvent causer une interruption de service peuvent comprendre, sans s'y limiter, à l'impossibilité pour les voyageurs d'accéder physiquement au PDE ou l'incapacité pour l'ASFC de doter le PDE en personnel. Une interruption de service n'indique pas qu'un port a été officiellement fermé, mais elle indique au public que le PDE connaît des difficultés opérationnelles ou qu'il pourrait être impossible d'atteindre le PDE.
8. Au cours de la période où les activités des convois ont affecté les opérations du PDE, l'ASFC a émis deux alertes à la frontière pour des interruptions de service au PDE de Pacific Highway. La première alerte à la frontière a été émise⁷² le 12 février 2022 à 21h10 HE et a été levée⁷³ le 15 février 2022 à 8h35 HE. La deuxième alerte à la frontière a été émise⁷⁴ le 19 février 2022 à 15h59 HE et levée⁷⁵ le 19 février 2022 à 23h34 HE.

Volumes de transport commercial de l'autoroute du Pacifique (15 janvier - 25 février 2022)⁷⁶

Samedi	Dimanche	Lundi	Mardi	Mercredi	Jeudi	Vendredi
15 janv	16 janv	17 janv	18 janv	19 janv	20 janv	21 janv
801	526	1,021	1,151	1,268	1,363	1,334
22 janv	23 janv	24 janv	25 janv	26 janv	27 janv	28 janv
812	440	1,022	1,241	1,359	1,369	1,325
29 janv	30 janv	31 janv	1er fév	2 fév	3 fév	4 fév
808	510	1,095	1,199	1,323	1,393	1,357
5 fév	6 fév	7 fév	8 fév	9 fév	10 fév	11 fév
816	546	1,104	1,152	1,425	1,380	1,367
12 fév	13 fév	14 fév	15 fév	16 fév	17 fév	18 fév
545	6	6	831	1,340	1,364	1,357
19 fév	20 fév	21 fév	22 fév	23 fév	24 fév	25 fév
485	428	784	1,110	1,338	1,334	1,384

Jours pendant lesquels des alertes frontalières pour interruption de service étaient en vigueur au PDE de Pacific Highway

9. Lorsque le traitement du trafic commercial est affecté ou qu'il y a une interruption ou une suspension de service au PDE de Pacific Highway, le trafic commercial est généralement redirigé vers les PDE d'Aldergrove ou d'Abbotsford-Huntingdon - qui ont tous deux connu une forte augmentation du trafic commercial entre le 12 et le 15 février 2022 - et les voyageurs quant à eux sont redirigés vers le PDE de Douglas.

⁷² PB.CAN.00001540_REL - 2022-02-12 21:10ET Alerte frontalière pour interruption de service, Pacific Highway

⁷³ PB.CAN.00001546_REL - 2022-02-15 08:35ET Alerte frontalière pour la reprise du service, Pacific Highway

⁷⁴ PB.CAN.00001550_REL - 2022-02-19 15:59ET Alerte frontalière pour interruption de service, Pacific Highway

⁷⁵ PB.CAN.00001552_REL - 2022-02-19 23:34ET Alerte frontalière pour la reprise du service, Pacific Highway

⁷⁶ PB.CAN.00001556_REL - Données sur les moyens de transport commerciaux, Jan-Fév 2022

TRADUCTION NON OFFICIELLE

Volumes de transport commercial d'Aldergrove (15 janvier - 25 février 2022)⁷⁷

Samedi	Dimanche	Lundi	Mardi	Mercredi	Jeudi	Vendredi
15 janv	16 janv	17 janv	18 janv	19 janv	20 janv	21 janv
41	18	127	157	200	180	170
22 janv	23 janv	24 janv	25 janv	26 janv	27 janv	28 janv
47	17	150	161	172	161	194
29 janv	30 janv	31 janv	1er fév	2 fév	3 fév	4 fév
50	19	159	133	169	188	165
5 fév	6 fév	7 fév	8 fév	9 fév	10 fév	11 fév
45	17	146	170	203	188	193
12 fév	13 fév	14 fév	15 fév	16 fév	17 fév	18 fév
145	221	485	275	220	184	174
19 fév	20 fév	21 fév	22 fév	23 fév	24 fév	25 fév
253	47	98	169	182	183	202

Jours pendant lesquels des alertes frontalières pour interruption de service étaient en vigueur au PDE de Pacific Highway

Volumes de transport commercial d'Abbotsford-Huntingdon (15 janvier - 25 février 2022)⁷⁸

Samedi	Dimanche	Lundi	Mardi	Mercredi	Jeudi	Vendredi
15 janv	16 janv	17 janv	18 janv	19 janv	20 janv	21 janv
109	55	302	305	334	340	343
22 janv	23 janv	24 janv	25 janv	26 janv	27 janv	28 janv
93	56	280	324	348	330	350
29 janv	30 janv	31 janv	1er fév	2 fév	3 fév	4 fév
81	50	328	372	369	330	359
5 fév	6 fév	7 fév	8 fév	9 fév	10 fév	11 fév
104	58	310	329	358	368	382
12 fév	13 fév	14 fév	15 fév	16 fév	17 fév	18 fév
217	333	497	486	430	396	425
19 fév	20 fév	21 fév	22 fév	23 fév	24 fév	25 fév
239	121	216	331	329	369	353

10. À partir du 30 janvier 2022, l'accès au service au PDE de Coutts est devenu très limité en raison des blocages du corridor commercial. Le 11 février 2022, la GRC a demandé à l'ASFC de suspendre temporairement le service au PDE de Coutts pour que la GRC puisse contrôler l'accès au site des manifestations au nord du PDE qui, depuis le 9 février 2022, était complètement bloqué.⁷⁹ Le ministre de la Sécurité publique a approuvé cette demande le 12 février à 10h28 HE.⁸⁰ Une alerte frontalière pour une suspension de service à Coutts

⁷⁷ PB.CAN.00001556_REL - Données sur les moyens de transport commerciaux, janvier-février 2022

⁷⁸ PB.CAN.00001556_REL - Données sur les moyens de transport commerciaux, janvier-février 2022

⁷⁹ PB.CAN.00000007_REL - 2022-02-11 Lettre de la GRC à l'ASFC

⁸⁰ PB.CAN.00000008_REL - Communication par courriel avec le ministre de la Sécurité publique concernant la suspension du service au point d'entrée Coutts

TRADUCTION NON OFFICIELLE

a été émise⁸¹ le 12 février 2022 à 14h10 ET et levée⁸² le 15 février 2022 à 12h23 ET. Le traitement des voyageurs et des véhicules commerciaux n'était pas disponible pendant la durée de la suspension du service. Pendant cette période, les envois de bétail commercial à destination du Canada ont été inspectés par un vétérinaire de l'ACIA près du PDE de Sweetgrass, au Montana. Après l'inspection, le chargement était scellé et le courtier recevait des documents indiquant qu'il devait être redirigé vers le PDE de Del Bonita où le chargement serait dédouané et le sceau retiré (le cas échéant).

Volumes de transport commercial de Coutts (15 janvier - 25 février 2022)⁸³

Samedi	Dimanche	Lundi	Mardi	Mercredi	Jeudi	Vendredi
15 janv	16 janv	17 janv	18 janv	19 janv	20 janv	21 janv
291	305	300	286	402	476	438
22 janv	23 janv	24 janv	25 janv	26 janv	27 janv	28 janv
346	328	344	323	423	523	473
29 janv	30 janv	31 janv	1er fév	2 fév	3 fév	4 fév
240	27	0	0	0	59	117
5 fév	6 fév	7 fév	8 fév	9 fév	10 fév	11 fév
139	154	196	161	0	12	20
12 fév	13 fév	14 fév	15 fév	16 fév	17 fév	18 fév
9	0	0	123	290	428	400
19 fév	20 fév	21 fév	22 fév	23 fév	24 fév	25 fév
328	263	282	291	378	414	431

Jours pendant lesquels une alerte frontalière pour suspension de service était en vigueur au PDE de Coutts.

Jours où l'accessibilité du PDE a été limitée en raison du blocage du corridor commercial desservant le PDE de Coutts.

11. Lorsque le traitement du trafic commercial est affecté par une accessibilité limitée au PDE ou par une interruption/suspension de service, le trafic commercial au PDE de Coutts est généralement redirigé vers des PDE en Saskatchewan (North Portal ou Regway) ou en Colombie-Britannique (Rooseville ou Kingsgate); cependant, en raison des distances à parcourir - North Portal et Regway sont respectivement à 9 et 8 heures de route de Coutts, tandis que Rooseville et Kingsgate sont respectivement à 4 et 5 heures de route - la majorité du trafic commercial s'est déplacée vers les PDE de Del Bonita ou de Carway, ce qui a provoqué d'importantes hausses du trafic commercial aux deux PDE. Ni le point d'entrée de Del Bonita ni celui de Carway ne sont des points d'entrée désignés pour le trafic commercial et, à ce titre, ne sont pas équipés pour traiter de manière efficace et efficiente d'importants volumes de trafic commercial. De plus, le long de la frontière entre l'Alberta et le Montana, le transport commercial de bétail à travers la frontière est fréquent (et sensible au temps) qui nécessite une infrastructure et des services de traitement spécifiques, tels que les services de déchargement une tierce partie et la présence de services vétérinaires de l'ACIA et de l'USDA.

⁸¹ PB.CAN.00001538_REL - 2022-02-12 14:10ET Border Alert for service suspension, Coutts

⁸² PB.CAN.00001545_REL - 2022-02-15 12:23ET Alerte frontalière pour la reprise du service, Coutts

⁸³ PB.CAN.00001556_REL - Données sur les moyens de transport commerciaux, Jan-Fév 2022

TRADUCTION NON OFFICIELLE

Volumes de transport de Del Bonita (15 janvier - 25 février 2022)⁸⁴

Samedi	Dimanche	Lundi	Mardi	Mercredi	Jeudi	Vendredi
15 janv	16 janv	17 janv	18 janv	19 janv	20 janv	21 janv
0	0	6	11	12	5	17
22 janv	23 janv	24 janv	25 janv	26 janv	27 janv	28 janv
0	0	22	7	14	24	15
29 janv	30 janv	31 janv	1er fév	2 fév	3 fév	4 fév
0	0	111	142	131	157	118
5 fév	6 fév	7 fév	8 fév	9 fév	10 fév	11 fév
0	0	61	64	255	336	287
12 fév	13 fév	14 fév	15 fév	16 fév	17 fév	18 fév
69	105	228	152	53	23	32
19 fév	20 fév	21 fév	22 fév	23 fév	24 fév	25 fév
0	0	28	18	27	24	28

Jours pendant lesquels une alerte frontalière pour suspension de service était en vigueur au PDE de Coutts.

Jours où l'accessibilité du PDE de Coutts a été limitée en raison du blocage du corridor commercial.

Volumes de transport sur les autoroutes (15 janvier - 25 février 2022)⁸⁵

Samedi	Dimanche	Lundi	Mardi	Mercredi	Jeudi	Vendredi
15 janv	16 janv	17 janv	18 janv	19 janv	20 janv	21 janv
19	23	25	14	23	8	13
22 janv	23 janv	24 janv	25 janv	26 janv	27 janv	28 janv
27	36	20	17	16	17	24
29 janv	30 janv	31 janv	1er fév	2 fév	3 fév	4 fév
20	115	89	106	67	62	63
5 fév	6 fév	7 fév	8 fév	9 fév	10 fév	11 fév
83	97	62	31	67	87	78
12 fév	13 fév	14 fév	15 fév	16 fév	17 fév	18 fév
150	166	105	73	34	35	45
19 fév	20 fév	21 fév	22 fév	23 fév	24 fév	25 fév
39	36	53	33	45	21	38

Jours pendant lesquels une alerte frontalière pour suspension de service était en vigueur au PDE de Coutts.

Jours où l'accessibilité du PDE de Coutts a été limitée en raison du blocage du corridor commercial.

12. Durant la période où les activités du Convoi ont affecté les opérations des PDE, l'ASFC a émis une alerte frontalière pour interruption de service au PDE d'Emerson. L'alerte

⁸⁴ PB.CAN.00001556_REL - Données sur les moyens de transport commerciaux, Jan-Fév 2022

⁸⁵ PB.CAN.00001556_REL - Données sur les moyens de transport commerciaux, janvier-février 2022

TRADUCTION NON OFFICIELLE

frontalière a été émise⁸⁶ le 10 février 2022 à 20h16 HE et a été levée⁸⁷ le 16 février 2022 à 14h30 HE. Pendant cette période, les expéditions commerciales de bétail à destination du Canada ont été redirigées vers le PDE de Boissevain pour être inspectées par un vétérinaire de l'ACIA.

Volumes de transport commercial d'Emerson (15 janvier - 25 février 2022)⁸⁸

Samedi	Dimanche	Lundi	Mardi	Mercredi	Jeudi	Vendredi
15 janv	16 janv	17 janv	18 janv	19 janv	20 janv	21 janv
596	330	391	334	785	776	647
22 janv	23 janv	24 janv	25 janv	26 janv	27 janv	28 janv
604	319	395	637	786	793	883
29 janv	30 janv	31 janv	1er fév	2 fév	3 fév	4 fév
530	331	388	218	818	620	763
5 fév	6 fév	7 fév	8 fév	9 fév	10 fév	11 fév
572	337	438	649	771	78	0
12 fév	13 fév	14 fév	15 fév	16 fév	17 fév	18 fév
2	2	1	2	288	836	390
19 fév	20 fév	21 fév	22 fév	23 fév	24 fév	25 fév
734	315	271	410	682	747	847

Jours pendant lesquels une alerte frontalière pour interruption de service était en vigueur au PDE d'Emerson.

13. Au cours de la période où le service a été affecté/interrompu au PDE d'Emerson, la majorité du trafic commercial (autre que celui transportant du bétail) a été redirigé vers les points d'entrée de Tolstoi ou de Gretna, ce qui a entraîné des hausses importantes du trafic commercial aux deux points d'entrée. Ni Tolstoi ni Gretna ne sont des points d'entrée commerciaux désignés et, à ce titre, ne sont pas équipés pour traiter de manière efficace et efficiente des volumes importants de trafic commercial.

⁸⁶ PB.CAN.00001533_REL - 2022-02-10 20:16ET Alerte frontalière pour interruption de service, Emerson

⁸⁷ PB.CAN.00001548_REL - 2022-02-16 14:30ET Alerte frontalière pour la reprise du service, Emerson

⁸⁸ PB.CAN.00001556_REL – Commercial Conveyance Data, Jan-Feb 2022

TRADUCTION NON OFFICIELLE

Volumes de transport de Tolstoi (15 janvier - 25 février 2022)⁸⁹

Samedi	Dimanche	Lundi	Mardi	Mercredi	Jeudi	Vendredi
15 janv	16 janv	17 janv	18 janv	19 janv	20 janv	21 janv
3	5	22	9	8	15	6
22 janv	23 janv	24 janv	25 janv	26 janv	27 janv	28 janv
7	8	9	14	14	19	17
29 janv	30 janv	31 janv	1er fév	2 fév	3 fév	4 fév
7	6	14	3	24	23	18
5 fév	6 fév	7 fév	8 fév	9 fév	10 fév	11 fév
2	3	12	12	13	204	170
12 fév	13 fév	14 fév	15 fév	16 fév	17 fév	18 fév
246	104	189	265	173	14	2
19 fév	20 fév	21 fév	22 fév	23 fév	24 fév	25fév
7	6	13	12	6	10	19

Jours pendant lesquels une alerte frontalière pour interruption de service était en vigueur au PDE d'Emerson.

Volumes d'adduction de Gretna (15 janvier - 25 février 2022)⁹⁰

Samedi	Dimanche	Lundi	Mardi	Mercredi	Jeudi	Vendredi
15 janv	16 janv	17 janv	18 janv	19 janv	20 janv	21 janv
1	3	31	19	27	27	25
22 janv	23 janv	24 janv	25 janv	26 janv	27 janv	28 janv
3	7	31	23	24	41	42
29 janv	30 janv	31 janv	1er fév	2 fév	3 fév	4 fév
7	7	39	0	41	34	32
5 fév	6 fév	7 fév	8 fév	9 fév	10 fév	11 fév
3	4	34	38	28	213	173
12 fév	13 fév	14 fév	15 fév	16 fév	17 fév	18 fév
224	141	187	255	173	39	8
19 fév	20 fév	21 fév	22 fév	23 fév	24 fév	25fév
3	1	22	36	45	43	50

Jours pendant lesquels une alerte frontalière pour interruption de service était en vigueur au PDE d'Emerson.

14. Pendant la période où les activités des convois ont affecté les opérations des PDE, l'ASFC a émis une alerte à la frontière pour une interruption de service au pont Ambassador. L'alerte frontalière a été émise⁹¹ le 7 février 2022 à 20h59 HE. Le trafic a recommencé à traverser par le PDE peu après minuit le 14 février 2022 et une alerte à la frontière pour la reprise du service a été émise plus tard cette journée-là à 13h55 HE.⁹²

⁸⁹ PB.CAN.00001556_REL - Données sur les moyens de transport commerciaux, janvier-février 2022

⁹⁰ PB.CAN.00001556_REL - Données sur les moyens de transport commerciaux, janvier-février 2022

⁹¹ PB.CAN.00001526_REL - 2022-02-07 20:59ET Alerte frontalière pour interruption de service, pont Ambassador

⁹² PB.CAN.00001544_REL - 2022-02-14 13:55ET Alerte frontalière pour reprise de service, pont Ambassador

TRADUCTION NON OFFICIELLE

Volumes de transport commercial du pont Ambassador (15 janvier - 25 février 2022)⁹³

Samedi	Dimanche	Lundi	Mardi	Mercredi	Jeudi	Vendredi
15 janv	16 janv	17 janv	18 janv	19 janv	20 janv	21 janv
2,373	1,129	2,748	3,644	4,584	4,594	4,756
22 janv	23 janv	24 janv	25 janv	26 janv	27 janv	28 janv
2,680	1,185	3,256	4,581	4,770	4,742	4,738
29 janv	30 janv	31 janv	1er fév	2 fév	3 fév	4 fév
2,756	1,209	3,638	4,982	4,457	3,385	4,389
5 fév	6 fév	7 fév	8 fév	9 fév	10 fév	11 fév
2,600	1,189	1,798	5	0	0	3
12 fév	13 fév	14 fév	15 fév	16 fév	17 fév	18 fév
0	0	2,718	4,427	4,839	4,435	4,857
19 fév	20 fév	21 fév	22 fév	23 fév	24 fév	25 fév
3,119	1,155	3,318	4,582	4,993	4,996	5,100

Jours où une alerte frontalière pour interruption de service était en vigueur au PDE d'Ambassador Bridge.

15. La majorité du trafic commercial redirigé du pont Ambassador s'est dirigé vers le pont Blue Water, le pont de la Paix ou le pont Queenston Lewiston, ce qui a créé des hausses subites du trafic commercial aux trois PDE. Ces trois PDE sont des bureaux commerciaux désignés conçus pour traiter des volumes élevés de trafic commercial; cependant, en tant que deuxième, troisième et quatrième frontières terrestres les plus achalandées au Canada, aucun n'a l'infrastructure nécessaire pour accepter le volume de trafic commercial normalement traité par le pont Ambassador pendant une période prolongée.

Volumes de transport commercial du pont Blue Water (15 janvier - 25 février 2022)⁹⁴

Samedi	Dimanche	Lundi	Mardi	Mercredi	Jeudi	Vendredi
15 janv	16 janv	17 janv	18 janv	19 janv	20 janv	21 janv
1,134	599	1,484	2,076	2,741	2,917	2,969
22 janv	23 janv	24 janv	25 janv	26 janv	27 janv	28 janv
1,341	607	1,922	2,729	2,871	2,875	2,952
29 janv	30 janv	31 janv	1er fév	2 fév	3 fév	4 fév
1,349	686	2,118	2,829	2,184	1,937	2,460
5 fév	6 fév	7 fév	8 fév	9 fév	10 fév	11 fév
1,277	623	2,664	4,846	5,120	4,895	4,399
12 fév	13 fév	14 fév	15 fév	16 fév	17 fév	18 fév
4,276	1,509	2,646	3,329	3,361	2,759	2,908
19 fév	20 fév	21 fév	22 fév	23 fév	24 fév	25 fév
1,449	759	2,106	2,659	3,047	2,956	3,277

Jours où une alerte frontalière pour interruption de service était en vigueur au PDE d'Ambassador Bridge.

Volumes de transport commercial sur le pont de la Paix (15 janvier - 25 février 2022)⁹⁵

⁹³ PB.CAN.00001556_REL - Données sur les moyens de transport commerciaux, janvier-février 2022

⁹⁴ PB.CAN.00001556_REL - Données sur les moyens de transport commerciaux janvier -février 2022

⁹⁵ PB.CAN.00001556_REL - Données sur les moyens de transport commerciaux, Jan-Fév 2022

TRADUCTION NON OFFICIELLE

Samedi	Dimanche	Lundi	Mardi	Mercredi	Jeudi	Vendredi
15 janv	16 janv	17 janv	18 janv	19 janv	20 janv	21 janv
815	327	346	1,168	1,828	1,850	1,875
22 janv	23 janv	24 janv	25 janv	26 janv	27 janv	28 janv
818	296	1,165	1,791	1,843	1,943	1,823
29 janv	30 janv	31 janv	1er fév	2 fév	3 fév	4 fév
803	355	1,265	1,784	1,850	1,260	1,545
5 fév	6 fév	7 fév	8 fév	9 fév	10 fév	11 fév
706	387	1,391	2,044	2,242	2,527	2,372
12 fév	13 fév	14 fév	15 fév	16 fév	17 fév	18 fév
1,073	361	802	1,697	1,853	1,850	1,823
19 fév	20 fév	21 fév	22 fév	23 fév	24 fév	25 fév
844	358	999	1,644	1,774	1,904	1,712

Jours pendant lesquels une alerte frontalière pour interruption de service était en vigueur au PDE d'Ambassador Bridge

Volumes de transport commercial Queenston Lewiston (15 janvier - 25 février 2022)⁹⁶

Samedi	Dimanche	Lundi	Mardi	Mercredi	Jeudi	Vendredi
15 janv	16 janv	17 janv	18 janv	19 janv	20 janv	21 janv
522	203	384	868	1,373	1,353	1,484
22 janv	23 janv	24 janv	25 janv	26 janv	27 janv	28 janv
537	210	1,087	1,317	1,491	1,349	1,481
29 janv	30 janv	31 janv	1er fév	2 fév	3 fév	4 fév
503	212	1,176	1,390	1,441	1,020	1,154
5 fév	6 fév	7 fév	8 fév	9 fév	10 fév	11 fév
532	265	1,216	1,372	1,918	1,967	2,014
12 fév	13 fév	14 fév	15 fév	16 fév	17 fév	18 fév
697	301	1,242	1,563	1,571	1,434	1,389
19 fév	20 fév	21 fév	22 fév	23 fév	24 fév	25 fév
542	232	953	1,288	1,529	1,514	1,318

Jours pendant lesquels une alerte frontalière pour interruption de service était en vigueur au PDE d'Ambassador Bridge

16. L'examen de l'impact de la réorientation du trafic commercial vers d'autres PDE à la suite d'une suspension ou d'une interruption de service doit tenir compte des distances à parcourir entre les PDE, qui peuvent varier considérablement de part et d'autre de la frontière. Du côté américain de la frontière entre l'Alberta et le Montana, une suspension ou une interruption de service au PDE de Coutts entraîne souvent la réorientation du trafic à destination du Canada vers les PDE de Del Bonita ou de Carway, ce qui entraîne un temps de déplacement supplémentaire de 1 à 2 heures. Du côté canadien de la frontière, si le pont Ambassador et le pont Blue Water connaissent des interruptions ou des suspensions de service, le temps de trajet jusqu'aux PDE suivants - le pont Queenston Lewiston ou le pont de la Paix - est supérieur à 4 heures.

⁹⁶ PB.CAN.00001556_REL - Données sur les moyens de transport commerciaux, Jan-Fév 2022



Coutts to Del Bonita, CDN side: 78km, 50 minutes

Coutts to Del Bonita, US side: 120km, 1 hour 20 minutes

Coutts to Carway, CDN side: 135km, 1 hour 21 minutes

Coutts to Carway, US side: 215km, 2 hours 18 minutes



Du pont Ambassador au pont Blue Water, côté canadien : 159 km, 1 heure 55 minutes

Du pont Ambassador à Queenston, côté canadien : 387 km, 4 heures

Du pont Ambassador au pont de la Paix, côté canadien : 417 km, 4 heures 30 minutes

Du pont Ambassador au pont Blue Water, côté américain : 173 km, 1 heure 23 minutes

Du pont de la Paix à Queenston Lewiston, côté américain : 36 km, 40 minutes

17. Dans le sud de l'Ontario, l'augmentation des temps de parcours résultant de la réorientation vers d'autres PDE peut avoir un impact négatif sur l'industrie manufacturière. De nombreuses usines de fabrication d'automobiles en Ontario et dans l'État du Michigan utilisent une pratique de la chaîne d'approvisionnement appelée " *juste à temps* " qui peut éliminer, ou réduire considérablement, la nécessité de maintenir des produits en stock dans les usines. La réorientation du trafic commercial du pont Ambassador vers le pont Blue Water entraîne une augmentation du temps de déplacement, ce qui affecte les opérations des manufacturiers en provoquant des ralentissements ou même des fermetures, pour les

TRADUCTION NON OFFICIELLE

usines d'assemblage qui utilisent la livraison " *juste à temps* ".

18. L'impact des activités des convois qui ont eu pour effet de limiter l'accessibilité, interrompre ou suspension le service aux PDE a été ressenti par le secteur manufacturier canadien, particulièrement dans le sud de l'Ontario. Le 9 février 2022, une pénurie de pièces résultant de l'interruption du service au PDE du pont Ambassador a forcé Ford à fermer son usine de moteur à Windsor et à faire fonctionner, selon un horaire réduit, une usine d'assemblage à Oakville, en Ontario. Dans une déclaration, Ford a déclaré: « *cette interruption sur le pont Detroit-Windsor nuit aux clients, aux employés du secteur de l'automobile, aux fournisseurs, aux communautés et aux entreprises des deux côtés de la frontière... nous espérons que cette situation sera résolue rapidement, car elle pourrait avoir un impact considérable sur tous les manufacturiers d'automobiles aux États-Unis et au Canada* »⁹⁷. General Motors (GM) a annoncé que son usine d'assemblage de Lansing Delta Township avait annulé son deuxième quart de travail le 9 février 2022 et le premier quart le 10 février 2022 en raison d'une pénurie de pièces. Le 10 février 2022, Stellantis a annoncé également « *qu'un certain nombre d'usines américaines et canadiennes ont raccourci leur deuxième quart de travail mercredi soir en raison d'une pénurie de pièces causées par la fermeture du pont Detroit/Windsor... la situation au pont Ambassador, dans un contexte où la chaîne d'approvisionnement était déjà fragile, apportera encore plus de difficultés aux personnes et aux industries qui luttent encore pour se remettre de la pandémie de COVID-19* ». ⁹⁸
19. Le 14 février 2022, l'Anderson Economic Group a publié une évaluation des pertes de salaires et de production résultant des blocages affectant les PDE Ambassador et Blue Water Bridge pour la période du 7 au 15 février 2022, qui estimait que le Michigan et l'Ontario avaient perdu 144,9 millions de dollars en salaires directs et que GM, Ford, Stellantis, Honda et Toyota avaient subi des pertes de 155 millions de dollars.⁹⁹

⁹⁷ AP News, 9 février 2022 - <https://apnews.com/article/coronavirus-pandemic-business-health-prince-edward-canada-6f60c879c0c2eff82235e3157ad79bb0>

⁹⁸ The Hill, 10 février 2022 - <https://thehill.com/policy/transportation/593698-convoy-protests-disrupt-auto-industry-on-us-canada-border/>

⁹⁹ Anderson Economic Group - [MISE À JOUR des perturbations du "Freedom Convoy" : Le décompte des pertes directes dépasse un quart de milliard d'euros Dollars - Groupe économique Anderson](#)

C. Menace aux agents et les infrastructures critiques

20. Le 15 janvier 2022, un conducteur de camion commercial qui avait refusé de fournir une pièce d'identité ou une preuve de vaccination à la demande d'un ASF a filmé son interaction avec l'agent et l'a publiée sur la plateforme de médias sociaux TikTok. La vidéo a suscité un certain nombre de commentaires suggérant que les ASF soient abattus et que les installations de l'ASFC soient attaquées.¹⁰⁰

21. Le 12 février 2022, un groupe de manifestants du Convoi a franchi les limites de l'esplanade de l'ASFC au PDE du pont de la Paix. Les ASF ont dû procéder à la fermeture de l'installation afin d'empêcher les manifestants d'entrer dans la zone sécurisée. L'installation est demeurée fermée pendant douze heures.¹⁰¹

22. Le 13 février 2022, au PDE du Pont de la Paix, deux citoyens américains ont été interceptés et arrêtés après la découverte et la saisie de deux armes à feu non déclarées et de gaz poivré. Les deux personnes ont indiqué qu'elles voyageaient pour assister aux manifestations contre le mandat. Les Enquêtes criminelles de l'ASFC ont refusé de porter des accusations. En conséquence, les personnes ont reçu une autorisation de sortie et l'USCBP a été informée de l'interaction.¹⁰²

23. Le 14 février 2022, la GRC a exécuté un mandat de perquisition dans trois remorques associées au blocage en cours du PDE de Coutts. Onze personnes ont été arrêtées et 13 armes d'épaule, armes de poing, gilets pare-balles, une machette, des munitions et des chargeurs de grande capacité ont été saisis.¹⁰³

24. Le 16 février 2022, la ligne des services d'information sur les frontières a signalé avoir reçu des appels téléphoniques contenant des menaces contre l'ASFC et d'autres corps policiers, ainsi qu'une augmentation des appels demandant des renseignements sur l'importation au Canada de gilets pare-balles, de munitions perforantes (balles recouvertes de téflon),



Examples of TikTok comments in response to a January 15, 2022 video taken of a BSO requesting proof of vaccination from a commercial truck operator

¹⁰⁰ PB.CAN.00001562_REL - Rapport d'incident régional 3981-21-148

¹⁰¹ SSM.NSC.CAN.00000050_REL - 2022-02-12 15:00 Rapport de situation quotidien

¹⁰² SSM.NSC.CAN.00000068_REL - 2022-02-14 10:30 Rapport de situation quotidien

¹⁰³ SSM.NSC.CAN.00000351_REL - 2022-02-17 16:00 Rapport de situation quotidien

TRADUCTION NON OFFICIELLE

d'armes à feu sans restriction, à usage restreint ou prohibé, et de masques à gaz.¹⁰⁴

25. Bien que les événements décrits ci-dessus soient des exemples représentatifs de menaces générales et spécifiques aux ASF et aux infrastructures essentielles qui ont influencé la réponse de la gestion de l'ASFC aux activités des convois, la planification opérationnelle de l'ASFC a également été affectée par le changement constant de l'évolution des activités des convois. Les blocages des voies commerciales qui ont entraîné l'interruption ou la suspension des services à des PDE essentiels comme Pacific Highway, Coutts, Emerson et le pont Ambassador ont été des événements importants et marquants, mais l'accumulation croissante de blocages occasionnels à l'égard des autres PDE et leurs voies commerciales ont eu un impact tout aussi important.
26. Presque chaque jour, l'ASFC recevait des rapports indiquant qu'une nouvelle manifestation était prévue ou que les manifestants avaient commencé à s'installer à un nouvel endroit, ou à proximité d'un PDE où ils limiteraient son accès. Par exemple, en date du 10 février 2022, l'ASFC détenait l'information concernant les activités anticipées des convois à savoir qu'il fallait s'attendre à des blocages aux PDE de North Portal, Pigeon River, Lansdowne, Lacolle et Woodstock, en plus d'un blocage ferroviaire anticipée à Fort Frances.¹⁰⁵ Deux jours plus tard, le 12 février 2022, le risque de blocages s'est rependu pour inclure les points d'entrée d'Osoyoos, Paterson, Regway et Queenston Lewiston, en plus d'un risque de blocage des navires commerciaux au port d'Halifax.¹⁰⁶ Dans bien des cas, les manifestations annoncées sur les médias sociaux ne se sont pas concrétisées; cependant, chaque menace envers la capacité de gérer les opérations de ASFC aux PDE nécessite une planification opérationnelle et un engagement de ressources. Ces menaces continues et diversifiées sur la chaîne d'approvisionnement, qu'elles soient anticipées ou réalisées a engendré une vigilance opérationnelle accrue, persistante dans un climat d'incertitude constant.
27. En tout, plus de vingt PDE à travers le Canada ont fait l'objet de menaces de blocages ou de blocages réels sur leurs installations ou sur ses voies commerciales entre le 17 janvier et le 23 février 2022 (voir la section 5 du présent rapport pour une chronologie détaillée des événements spécifiques).
28. Le 29 janvier 2022 au PDE de Kingsgate en Colombie-Britannique, plusieurs tracteurs commerciaux et une vingtaine de véhicules sont arrivés au PDE et ont tenté d'entrer dans la zone d'examen commercial.¹⁰⁷ Onze jours plus tard, le 16 février 2022, quatre membres d'un groupe appelé les "*Panhandle Patriots*" sont arrivés du côté américain de la frontière, au point d'entrée de Kingsgate, et semblaient effectuer une observation du PDE canadien.¹⁰⁸
29. En Saskatchewan, le 22 janvier 2022, une manifestation « *slow-roll* » a eu lieu au PDE de North Portal.¹⁰⁹ Sept jours plus tard, le 29 janvier 2022, un convoi de véhicules est passé devant le PDE au nord de la ville de North Portal et a fait demi-tour pour repasser devant

¹⁰⁴ SSM.NSC.CAN.00000351_REL - 2022-02-17 16:00 Rapport de situation quotidien

¹⁰⁵ SSM.NSC.CAN.00000047_REL - 2022-02-10 Carte d'impact du PDE

¹⁰⁶ SSM.NSC.CAN.00000052_REL - 2022-02-12 Carte d'impact du PDE

¹⁰⁷ SSM.NSC.CAN.00000002_REL - 2022-01-30 07:00 Rapport de situation quotidien

¹⁰⁸ PB.NSC.CAN.00009524_REL - 2022-02-16 08:00 Rapport BLUF

¹⁰⁹ PB.CAN.00001521_REL - S1048692 Outil de rapport unique

TRADUCTION NON OFFICIELLE

le PDE. Le 12 février 2022, à deux heures à l'ouest de Regway, 50 à 150 camions se sont rassemblés le long de la voie commerciale au nord du point d'entrée de Regway.¹¹⁰

30. En plus des PDE du Sud de l'Ontario qui desservent les usines du secteur automobile, les PDE situés ailleurs dans la province ont également connu une accessibilité limitée occasionnelle en raison des activités des convois. Le 5 février 2022, au PDE de Sault Ste Marie, un voyageur exprimant des opinions extrémistes (QAnon) a tenté de rentrer au pays sans autorisation après avoir été renvoyé à un contrôle secondaire.¹¹¹ Au même point d'entrée, le 10 février 2022, un petit groupe de convois a commencé à s'installer près du point d'entrée, mais il n'est pas resté assez longtemps ou n'a pas atteint une taille suffisante pour affecter les services du point d'entrée.¹¹² Au PDE de Cornwall, le 12 février 2022, une douzaine de tracteurs se sont alignés dans la voie en direction du Canada et la voie médiane juste à l'extérieur du PDE.¹¹³
31. Au Canada atlantique, le 2 février 2022, un groupe appelé "*Mariners for Freedom*" a annoncé un défilé de navires (qui n'a pas eu lieu) dans les couloirs de navigation dans le but de bloquer l'accès des navires commerciaux vers les ports.¹¹⁴ Le 27 janvier 2022, des appels ont été reçus au point d'entrée de Woodstock, au Nouveau-Brunswick, menaçant de bloquer le PDE et possiblement le 3^e pont de St. Stephen pendant 24 heures.¹¹⁵ Deux jours plus tard, le 29 janvier 2022, huit véhicules arrivent et bloquent temporairement l'autoroute en direction des États-Unis au point d'entrée de Woodstock.¹¹⁶

¹¹⁰ SSM.NSC.CAN.00000053_REL - 2022-02-12 15:00 Rapport de situation quotidien

¹¹¹ SSM.NSC.CAN.00000017_REL - 2022-02-06 16:00 Rapport de situation quotidien

¹¹² SSM.NSC.CAN.00000041_REL - 2022-02-10 10:30 Rapport de situation quotidien

¹¹³ PB.CAN.00001539_REL - S1049382 Notification d'événements significatifs

¹¹⁴ SSM.NSC.CAN.00000005_REL - 2022-02-02 21:00 Rapport de situation quotidien

¹¹⁵ SSM.NSC.CAN.00000001_REL - 2022-01-28 21:35 Rapport de situation quotidien

¹¹⁶ SSM.NSC.CAN.00000002_REL - 2022-01-30 07:00 Rapport de situation quotidien

V. CHRONOLOGIE DES ACTIVITÉS/ÉVÉNEMENTS DES CONVOIS AUX PDE

A – Chronologie détaillée

- 1 Cette chronologie détaillée des événements a été assemblée à partir de l'information contenue dans les mises à jour initiales de l'ASFC, les Rapport de Situation Quotidien et les rapports BLUF tout au long de la période pendant laquelle les activités des convois ont affecté les opérations des PDE.

15 JANVIER 2022

General Le 15 janvier 2022, de nouvelles dispositions légales concernant la santé publique sont entrées en vigueur. En conséquence, les conducteurs de camions commerciaux traversant la frontière n'étaient plus exemptés des conditions d'entrée, y compris l'obligation d'être entièrement vacciné.

Pont
Ambassador Un conducteur de camion commercial a refusé de produire des informations d'identification ou de vaccination sur demande et a enregistré son interaction avec un ASF. La vidéo a été publiée sur les médias sociaux (TikTok). Les commentaires sur la vidéo suggèrent à plusieurs reprises que l'ASF devrait être abattu.¹¹⁷

17 JANVIER 2022

Emerson Les manifestants commencent à rouler lentement sur le corridor commercial près du point d'entrée d'Emerson.¹¹⁸

18 JANVIER 2022

Emerson Environ 45 camions commerciaux roulent lentement et s'alignent sur l'accotement au nord du PDE pour protester contre les obligations de vaccination des conducteurs commerciaux.¹¹⁹

22 JANVIER 2022

North Portal La manifestation de « *slow-rolling* » commence à 10h00. Environ 20 à 30 camions commerciaux sont sur l'autoroute 39 au nord du POE. Aucun impact immédiat sur les opérations.¹²⁰

23 JANVIER 2022

Pont
Ambassador Un convoi d'environ 200 véhicules commerciaux et personnels a ralenti la circulation sur les routes menant au pont et faisant une boucle autour du PDE pour manifester contre les nouvelles dispositions légales en matière de santé publique entrées en vigueur le 15 janvier.¹²¹

¹¹⁷ PB.CAN.00001562_REL - Rapport d'incident régional 3981-21-148

¹¹⁸ PB.CAN.00001519_REL - 2022-01-17 Briefing quotidien de gestion des problèmes

¹¹⁹ PB.CAN.00001520_REL - S1048520 Notification d'événement significatif

¹²⁰ PB.CAN.00001521_REL - S1048692 Outil de rapport unique

¹²¹ PB.CAN.00001522_REL - S1048725 Notification d'événements significatifs

25 JANVIER 2022

Coutts Les informations reçues indiquent que les messages des médias sociaux indiquent aux habitants de l'Alberta que ne peuvent pas se rendre aux manifestations à Ottawa pour bloquer le poste frontalier de Coutts et ne pas partir tant que les demandes à Ottawa ne sont pas satisfaites.¹²²

27 JANVIER 2022¹²³

Coutts Les médias sociaux indiquent qu'une manifestation est prévue pour le 29 janvier 2022 et qu'elle restera dans la zone du PDE jusqu'à ce que tous les mandats et restrictions soient levés. Les informations recueillies suggèrent que les camions et les véhicules bloqueront l'accès dans les deux directions. L'organisateur a contacté l'ASFC pour confirmer qu'elle laissera passer les véhicules d'urgence et les employés de l'ASFC jusqu'au PDE.

Emerson Nous avons reçu des informations selon lesquelles la manifestation frontalière de l'*Opération Liberté au Manitoba* est prévue pour le 29 janvier 2022 au point d'entrée. La manifestation commencera par un « *slow-rolling* », mais l'intention est l'immobilisation complète afin de bloquer l'accès à la frontière.

Pont Rainbow Des informations reçues indiquent qu'une manifestation mobile pourrait avoir lieu le 29 janvier 2022 au PDE. L'information suggère que la manifestation – « *Freedom 2022* », « *Let Us Reunite* », and « *Lockdowns No More* » aura lieu à la fois du côté canadien et américain de la frontière.

Woodstock Appel reçu d'une personne indiquant qu'un blocage aura lieu au PDE de Woodstock et possiblement au 3^e pont de St. Stephen pour une période de 24 heures.

28 JANVIER 2022

General Les ASF ont reçu l'instruction de faire preuve d'une vigilance accrue et d'examiner de près les voyageurs pour s'assurer que les exigences de la *Loi sur la quarantaine* sont respectées et que les personnes cherchent à entrer au Canada dans un but légitime

General ASFC - Élaboration d'un plan d'urgence pour le convoi « *Freedom 2022* », décrivant diverses mesures de renforcement des PDE, y compris la prise en compte de contrôles renforcés de la sécurité et de l'accès aux installations.¹²⁴

General Selon les informations reçues, un groupe de revendication fait appel à des manifestations du côté américain de la frontière "pour rejoindre nos frères et sœurs canadiens dans le combat pour la liberté". Les lieux identifiés de

¹²² PB.CAN.00001523_REL - Alerte de renseignement 7015-2022-0005

¹²³ SSM.NSC.CAN.00000001_REL - 2022-01-28 Rapport de situation quotidien

¹²⁴ PB.NSC.CAN.00009523_REL - CBSA : Plan d'urgence pour les convois de la liberté, janvier 2022

TRADUCTION NON OFFICIELLE

ces manifestations sont actuellement à : Houlton, Maine; Sault Ste. Marie, Michigan; et Sweetgrass, Montana.¹²⁵

29 JANVIER 2022¹²⁶

General	<p>Début des manifestations à Ottawa. En raison des activités des manifestations, les employés de l'ASFC de la région de la Capitale-Nationale sont priés d'éviter de se rendre aux bureaux de l'ASFC au centre-ville d'Ottawa.</p> <p>Le COR de la région de l'Atlantique est activé en raison des manifestations et des blocages prévus au PDE de Woodstock et dans la région de St. Stephen's.</p>
Pont Ambassador	<p>Une centaine de véhicules roulent lentement sur Huron Church Road avec une quarantaine d'autres voitures manifestes au côté américain.</p>
Carway	<p>Un petit groupe d'environ 20 véhicules se gare au magasin de zone en franchise de droits au nord du PDE, et klaxonne et manifeste bruyamment contre les mandats.</p>
Coutts	<p>Un convoi de transport estimé à 1 000 personnes, d'une longueur de 50 kilomètres, situé à environ 15 kilomètres au nord du PDE. La GRC est sur place pour fournir de l'aide.</p> <p>Un petit groupe de manifestants et de spectateurs est arrivé dans le stationnement du personnel de l'ASFC au PDE. La GRC intervient et le groupe se déplace vers la voie publique.</p> <p>Un camion commercial est positionné à travers la route, au nord du PDE, et environ 150 à 200 personnes ont quitté leur véhicule et marchent le long de la route, bloquant physiquement la circulation dans les deux voies. Dans la soirée, les employés de l'ASFC doivent emprunter d'autres itinéraires pour accéder au PDE en raison des véhicules commerciaux qui sont positionnés à travers l'autoroute, créant ainsi un blocage au nord du PDE.</p>
Douglas	<p>Un groupe de manifestants se dirige vers le parc l'Arche de la Paix avec un plus petit groupe de l'autre côté de la frontière à Lynden, Washington.</p>
Emerson	<p>Convoi faisait sa tournée à 5 kilomètres au nord du PDE.</p>
Kingsgate	<p>Plusieurs tracteurs commerciaux et environ 20 véhicules arrivent au PDE et tentent d'entrer dans la zone d'examen commerciale où ils sont accueillis par des ASF et sont informés qu'ils ne seront pas autorisés à entrer.</p>
North Portal	<p>Un convoi d'environ 40 véhicules personnels se dirigeant vers le PDE. Le convoi a passé le PDE et a continué dans le village de North Portal. Ils ont ensuite pris une route de township vers le nord pour revenir à l'autoroute en</p>

¹²⁵ SSM.NSC.CAN.00000001_REL - 2022-01-28 Rapport de situation quotidien

¹²⁶ SSM.NSC.CAN.00000002_REL - 2022-01-30 Rapport de situation quotidien

TRADUCTION NON OFFICIELLE

	direction sud pour passer le PDE à nouveau.
Osoyoos	Un convoi d'environ 5 à 7 kilomètres de long arrive près du PDE. Les véhicules font demi-tour juste au nord du PDE où les manifestants sortent de leurs véhicules pour se tenir debout et agiter des drapeaux.
Pont Rainbow	Environ 150 à 200 manifestants se présentent au PDE. En consultation avec la Commission des ponts, ils sont autorisés à accéder à la voie piétonne où ils prévoient de rencontrer leurs homologues américains avant de retourner au Canada.
Rossville	Un convoi d'environ 70 véhicules de passagers arrive au PDE avant de faire demi-tour dans le stationnement de la zone franche afin de poursuivre sa route vers le Canada..
Woodstock	Huit véhicules arrivent au PDE, bloquant temporairement l'une des voies en direction des États-Unis.
30 JANVIER 2022¹²⁷	
General	Petits rassemblements de soutien, convois et manifestations se produisant à certains PDE américains en soutien aux convois et manifestations canadiennes
Pont Ambassador	Les participants au Convoi roulent lentement le long du corridor commercial et environ 22 véhicules impliqués dans une manifestation sur Huron Church Road, près du PDE
Coutts	<p>Le stationnement commercial et la sortie de l'autoroute à partir du PDE sont complètement remplis de véhicules commerciaux et il n'y a plus de place pour d'autres véhicules puissent entrer au Canada. Vers 19:30 MT, une opération est menée pour réacheminer les véhicules commerciaux vers l'autoroute via les États-Unis. Les camions commerciaux dans le stationnement de l'ASFC et plusieurs de ceux qui sont garés immédiatement au nord du PDE parcourent une courte distance à travers les États-Unis sous escorte avant de rentrer au Canada à un autre endroit près du PDE. Les camions ont ensuite continué sur une route secondaire, contournant le blocage et rejoignent l'autoroute au nord du blocage. Quatre camions commerciaux qui ne s'étaient pas joints au groupe et qui sont restés dans le stationnement.</p> <p>Le PDE reste ouvert; cependant, l'autoroute reste fermée en raison du blocage au nord du PDE ¹²⁸</p>
Emerson	Petit convoi situé au nord du PDE, le personnel de l'ASFC éprouve des difficultés à se rendre au PDE en raison de véhicules bloquant l'autoroute

¹²⁷ SSM.NSC.CAN.00000002_REL – 2022-01-30 Rapport de situation quotidien

¹²⁸ SSM.NSC.CAN.00000004_REL – 2022-01-31 Rapport de situation quotidien

TRADUCTION NON OFFICIELLE

en direction des États-Unis à environ 8 kilomètres au nord du PDE.

31 JANVIER 2022¹²⁹

Pont Ambassador Information reçue selon laquelle un groupe d'opérateurs commerciaux se mobilise dans le Kentucky pour partir vers le Michigan afin de bloquer le pont Ambassador; cela doit coïncider avec des manifestants en Ontario qui bloquent le pont du côté canadien

Coutts Les manifestants publient les mouvements de la police sur les médias sociaux et encouragent les autres à venir soutenir le blocage de l'autoroute.
Plusieurs centaines de manifestants supplémentaires arrivent sur l'autoroute au nord du PDE, ce qui porte à 500 ou 700 le nombre de manifestants présents.

Emerson Information reçue selon laquelle un important convoi de manifestants potentiels a quitté le Dakota du Sud avec l'intention de venir au Canada.

1^{ER} FÉVRIER 2022¹³⁰

General Accord mis en place avec l'USCBP pour prolonger les heures d'ouverture à Carway, Del Bonita, et Aden pour compenser les retards causés par les activités de manifestations.

Carway PDE connaissant une augmentation significative du détournement des voyageurs et du trafic commercial de Coutts.

Coutts Nouvelle publication sur Facebook demandant qu'un autre convoi de camions se rende de Milk River, en Alberta, le 5 février 2022 pour rejoindre les manifestants à Coutts.
On estime que 75 camions bloquent l'autoroute. Les efforts de négociation de la GRC pour lever le blocage sont en cours et elle continue de demander l'aide des opérateurs de remorquage; cependant, en raison notamment de l'intimidation exercée par les groupes de manifestant, les opérateurs de remorquage refusent d'aider.

Del Bonita PDE connaissant une augmentation significative du détournement des voyageurs et du trafic commercial du PDE de Coutts.

2 FÉVRIER 2022¹³¹

General Un défilé de navires de *Mariners for Freedom* est prévu à travers le Canada, apparemment visant à "*manifestester dans les ports et sur toutes les voies de navigation canadiennes*". Le groupe encourage le blocage des navires commerciaux à Halifax.

¹²⁹ SSM.NSC.CAN.00000004_REL – 2022-01-31 Rapport de situation quotidien

¹³⁰ SSM.NSC.CAN.00000003_REL – 2022-02-01 Rapport de situation quotidien

¹³¹ SSM.NSC.CAN.00000005_REL - 2022-02-02 Rapport de situation quotidien.

TRADUCTION NON OFFICIELLE

La GRC a informé qu'en raison du manque de disponibilité des opérateurs de remorquage basés au Canada (en raison de l'intimidation et du "doxing" des opérateurs de remorquage sur les médias sociaux), une demande visant à autoriser l'entrée des opérateurs de remorquage provenant des États-Unis et à exempter les conducteurs de l'exigence du permis de travail (services d'urgence) est en cours.

Coutts Les points de blocage ont été déplacés plusieurs fois. Chaque fois que la GRC met en place un point de contrôle, les manifestants se repositionnent. Selon les informations reçues de la GRC, 80 à 90 % des manifestants sont "de forte conviction sans intentions de quitter " et ont commencé à devenir plus agressifs avec une attitude de "rien à perdre".

Information reçue selon laquelle l'*Alberta Tow Truck Association* s'engagera auprès des entreprises de remorquage pour tenter de résoudre les problèmes qui les empêchent de coopérer et de fournir un service à la GRC.

Emerson Un nouveau convoi de 14 véhicules apparaît au PDE, créant un embouteillage de camions essayant d'entrer aux États-Unis

3 FÉVRIER 2022

Pont Blue Water 20 à 30 tracteurs agricoles rassemblés à environ 500 mètres du POE.¹³²

Coutts Des rapports indiquent que des manifestants s'alignent des deux côtés de l'autoroute au nord du point d'entrée.¹³³

4 FÉVRIER 2022

Carway Un convoi de véhicules roule lentement sur les autoroutes en direction du nord et des États-Unis.¹³⁴

Coutts La GRC a contacté de manière proactive jusqu'à 20 entreprises de remorquage au Montana et presque toutes ont indiqué qu'elles ne prêteraient pas assistance.¹³⁵

5 FÉVRIER 2022¹³⁶

Pont Ambassador Convoi « *slow-rolling* » d'un maximum de 100 véhicules est en cours à proximité du PDE.

Information reçue selon laquelle une manifestation de petits convois a quitté le Tennessee avec plans de se rassembler du côté américain du

¹³² SSM.NSC.CAN.00000007_REL - 2022-02-04 10:30 Rapport de situation quotidien

¹³³ SSM.NSC.CAN.00000006_REL - 2022-02-03 16:00 Rapport de situation quotidien

¹³⁴ SSM.NSC.CAN.0000013_REL - 2022-02-04 20:00 Rapport de situation quotidien

¹³⁵ SSM.NSC.CAN.00000012_REL - 2022-02-05 16:00 Rapport de situation quotidien

¹³⁶ SSM.NSC.CAN.00000018_REL - 2022-02-06 09:00 Rapport BLUF

TRADUCTION NON OFFICIELLE

PDE.¹³⁷

Pont Rainbow	Un convoi de 50 véhicules roule lentement au PDE.
Sault Ste Marie	Un examen de vigilance approfondi d'un citoyen canadien qui a exprimé des opinions extrémistes en tant que suiveur de QAnon est mené. Le sujet a tenté d'entrer illégalement au pays après avoir été renvoyé à un examen secondaire. ¹³⁸
Pont Blue Water	Des informations reçues de partenaires indiquant que des manifestants sont en route vers Sarnia et prévoient une fermeture complète du pont Blue Water le 6 février 2022

6 FÉVRIER 2022¹³⁹

Pont Ambassador	Un convoi d'environ 200 véhicules passe par le pont et le trafic en direction des États-Unis est ralenti sur 6 kilomètres en raison des redirections de trafic causé par le blocage de la manifestation du pont Blue Water. ¹⁴⁰
Pont Blue Water (Sarnia)	Un blocage de plus de 400 véhicules commence dans les environs du PDE. Les manifestants ont bloqué une voie de l'autoroute en direction des États-Unis dans le corridor commercial, communiquant qu'ils laisseraient une voie libre. Une évaluation de la PPO a déterminé qu'en raison de la présence d'enfants arrivés avec les manifestants à proximité de la voie d'autoroute ouverte, un problème de sécurité se posait ce qui a entraîné la fermeture des deux voies.
Région Atlantique	On signale qu'un convoi « <i>slow-rolling</i> » prévoit de traverser la région métropolitaine d'Halifax.

7 FÉVRIER 2022¹⁴¹

Général	Les heures prolongées qui étaient temporaires à Carway et Del Bonita sont annulées. Les heures d'ouverture normales recommencent.
Pont Ambassador	Toutes les sorties du PDE ont été bloquées et une alerte frontalière pour interruption de service a été émise ¹⁴² à 20:59ET. La circulation des voyageurs est redirigée vers le tunnel Windsor-Detroit et la circulation commerciale vers le pont Blue Water. ¹⁴³ Des manifestants ont bloqué le pont Ambassador, immobilisant la circulation. Cette situation crée un problème de santé et de sécurité pour les personnes qui ne peuvent pas quitter le pont, ce qui a incité le directeur

¹³⁷ SSM.NSC.CAN.00000017_REL - 2022-02-06 16:00 Rapport de situation quotidien

¹³⁸ SSM.NSC.CAN.00000017_REL - 2022-02-06 16:00 Rapport de situation quotidien

¹³⁹ SSM.NSC.CAN.00000023_REL - 2022-02-07 16:00 Rapport de situation quotidien

¹⁴⁰ SSM.NSC.CAN.00000023_REL - 2022-02-07 16:00 Rapport de situation quotidien

¹⁴¹ SSM.NSC.CAN.00000023_REL - 2022-02-07 16:00 Rapport de situation quotidien

¹⁴² PB.CAN.00001526_REL - 2022-02-07 20:59ET Alerte frontalière pour interruption de service, pont Ambassador

¹⁴³ PB.CAN.00000002_REL - 2022-02-08 12:00 Rapport BLUF

TRADUCTION NON OFFICIELLE

général régional de l'ASFC, région du Sud de l'Ontario, à communiquer avec le chef du SPW. La conversation porte sur les risques pour la santé et la sécurité des voyageurs bloqués sur le pont pendant la nuit.¹⁴⁴

70 à 100 véhicules comprenant des voitures personnelles, des semi-remorques et un tracteur comme véhicule en tête, observés à deux points de rassemblement près du PDE.¹⁴⁵

Carway	Un convoi d'environ 22 camions légers et d'équipements agricoles lourds arrive au PDE. De gros équipements bordent les côtés de l'autoroute.
Coutts	Le traitement par l'ASFC se poursuit au PDE sans problème. La circulation est fluide avec une voie ouverte dans chaque direction et les portes restent ouvertes. Les manifestants continuent de longer l'autoroute au nord du point d'entrée
Pacific Highway	De petits groupes de manifestants commencent à se rassembler près du PDE.
Pont de la Paix	Selon des informations non corroborées, des manifestations de convois en provenance des États-Unis sont prévues le 11 février à Buffalo, le 12 février au poste frontalier de Port Huron/Sarnia, et le 20 février 2022 au poste-frontière du pont de la Paix. ¹⁴⁶
8 FÉVRIER 2022¹⁴⁷	
Pont Ambassador	Des manifestants bloquent complètement une route utilisée par les employés de l'ASFC pour se rendre au travail. Des itinéraires alternatifs sont proposés, mais les manifestants se déplacent régulièrement pour les bloquer.
Pont Blue Water	Le blocage des PDE se disperse et le service des PDE continue avec des ralentissements significatifs. Selon les informations reçues, deux groupes de manifestants se massent de part et d'autre de la frontière près de Sarnia. On soupçonne qu'ils ont l'intention de bloquer et d'arrêter la circulation de part et d'autre du PDE.
Coutts	Les blocages en direction des États-Unis ont provoqué un embouteillage du trafic commercial et des retards de plus en plus importants. ¹⁴⁸
Sault Ste-Marie	Le PDE signale qu'une manifestation prévue dans le but de fermer le pont

¹⁴⁴ PB.CAN.00001525_REL ; PB.CAN.00001527_REL à PB.CAN.00001532_REL ; PB.CAN.00001536_REL ; PB.CAN.00001537_REL ; PB.CAN.00001542_REL ; PB.CAN.00001543_REL - Communications textuelles entre l'ASFC et le SPW

¹⁴⁵ SSM.NSC.CAN.00000022_REL - 2022-02-07 12:45 Rapport de situation quotidien

¹⁴⁶ SSM.NSC.CAN.00000024_REL - 2022-02-08 10:30 Rapport de situation quotidien

¹⁴⁷ SSM.NSC.CAN.00000025_REL - 2022-02-08 16:00 Rapport de situation quotidien

¹⁴⁸ SSM.NSC.CAN.00000024_REL - 2022-02-08 10:30 Rapport de situation quotidien

TRADUCTION NON OFFICIELLE

ne s'est pas matérialisée.

9 FÉVRIER 2022

Général Le SOR rapporte des renseignements non confirmés selon lesquels la ligne d'enquête publique d'un chemin de fer a reçu un message concernant les plans pour bloquer les voies ferrées.¹⁴⁹

Pont Le PDE est bloqué et demeure perturbé et inaccessible à tous les voyageurs à destination du Canada.¹⁵⁰

Ambassador Le Michigan propose, via AMC, de fournir des dépanneuses pour aider à lever le blocage.

Coutts Les voies en direction du Canada et des États-Unis sont bloquées et les portes des PDE sont maintenant fermées. Il ne s'agit pas d'une suspension officielle du service.¹⁵¹

Emerson L'événement « *slow-roll* » a lieu près du PDE.¹⁵²

Pacific Highway Un rassemblement de 20 à 30 manifestants a lieu près du PDE.¹⁵³

10 FÉVRIER 2022

Pont Blue Water La voie de l'autoroute 402 en direction des États-Unis, qui mène au point d'entrée, est bloquée.¹⁵⁴

Emerson Une alerte frontalière pour interruption de service est émise¹⁵⁵ à 20:16ET en raison d'un blocage à 1,5 kilomètre au nord du PDE

Aéroport d'Ottawa Un convoi ralentit les voies de départ et d'arrivée à l'aéroport, perturbant le trafic.¹⁵⁶

Sault Ste-Marie Un petit groupe de manifestants met en place une zone de rassemblement près du PDE.¹⁵⁷

11 FÉVRIER 2022

Général La Cour supérieure de l'Ontario accorde une injonction contre les

¹⁴⁹ SSM.NSC.CAN.00000028_REL - 2022-02-09 16:00 Rapport de situation quotidien

¹⁵⁰ SSM.NSC.CAN.00000029_REL - 2022-02-09 09:00 Rapport de situation quotidien

¹⁵¹ SSM.NSC.CAN.00000029_REL - 2022-02-09 09:00 Rapport de situation quotidien

¹⁵² SSM.NSC.CAN.00000036_REL - 2022-02-10 06:00 Rapport Bluf

¹⁵³ SSM.NSC.CAN.00000032_REL - 2022-02-09 16:00 Rapport de situation quotidien

¹⁵⁴ SSM.NSC.CAN.00000036_REL - 2022-02-10 06:00 Rapport Bluf

¹⁵⁵ PB.CAN.00001533_REL - 2022-02-10 20:16ET Alerte frontalière pour interruption de service, Emerson

¹⁵⁶ SSM.NSC.CAN.00000036_REL - 2022-02-10 06:00 Rapport BLUF

¹⁵⁷ SSM.NSC.CAN.00000041_REL - 2022-02-10 10:30 Rapport de situation quotidien

TRADUCTION NON OFFICIELLE

protestations au pont Ambassador ¹⁵⁸

Coutts	La GRC émet une demande officielle pour que l'ASFC suspende le service au PDE. ¹⁵⁹
Emerson	La route 129 du côté américain de la frontière est fermée et l'USCBP n'autorise aucun véhicule à se rendre aux États-Unis à partir du PDE. Tous les véhicules sont donc stationnés sur la route commerciale américaine en direction du Canada ou dans l'aire de stationnement de l'ASFC. ¹⁶⁰
Pacific Highway	Le nombre de manifestants rassemblés près du PDE augmente de 150 à 200. ¹⁶¹
12 FÉVRIER 2022	
Général	Le COF est informé que deux courriels du même client contenant des menaces à l'encontre de l'ASFC et du Premier ministre du Canada ont été reçus par le biais du formulaire Web " Contactez-nous " de l'ASFC. ¹⁶²
Pont Ambassador	Douze dépanneuses et opérateurs américains entrent au Canada par le tunnel Detroit-Windsor aux premières heures du matin pour prêter assistance. Les dépanneuses restent du côté canadien de la frontière jusqu'à l'après-midi du 12 février 2022 avant de retourner aux États-Unis sans avoir participé à aucune activité de contrôle. ¹⁶³ À 14h00ET, les employés de l'ASFC sont incapables d'accéder au PDE puisqu'il demeure inaccessible pendant que SPW et PPO commencent à évacuer les manifestants. ¹⁶⁴
Coutts	Le service est suspendu au PDE de Coutts et une alerte frontalière pour suspension de service ¹⁶⁵ est émise à 14:10ET
Emerson	Un blocage au nord du point d'entrée entraîne des retards importants dans le trafic commercial et affecte le transport du bétail. ¹⁶⁶ Des manifestants autorisent les véhicules transportant du bétail à franchir le blocage au nord du PDE ¹⁶⁷ .
Pont de la Paix	Environ 120 véhicules de manifestation, dont deux camions de transport et un camion à benne, se rassemblent près du PDE, obligeant les employés de l'ASFC à emprunter d'autres routes pour accéder au PDE. Un groupe de

¹⁵⁸ PB.CAN.00001561_REL - 2022-02-11 Ordonnance d'injonction

¹⁵⁹ PB.CAN.00000007_REL - 2022-02-11 Lettre de la GRC à l'ASFC

¹⁶⁰ PB.CAN.00001534_REL - 2022-02-11 16:00 Rapport BLUF

¹⁶¹ SSM.NSC.CAN.00000048_REL - 2022-02-12 07:00 Rapport BLUF

¹⁶² PB.CAN.00001541_REL - S1049400 Notification d'événements significatifs

¹⁶³ SSM.NSC.CAN.00000060_REL - 2022-02-12 20:00 Rapport de situation quotidien

¹⁶⁴ SSM.NSC.CAN.00000055_REL - 2022-02-13 07:00 Rapport BLUF

¹⁶⁵ PB.CAN.00001538_REL - 2022-02-12 14:10ET Border Alert for service suspension, Coutts

¹⁶⁶ SSM.NSC.CAN.00000060_REL - 2022-02-12 20:00 Rapport de situation quotidien

¹⁶⁷ SSM.NSC.CAN.00000050_REL - 2022-02-12 15:00 Rapport de situation quotidien

TRADUCTION NON OFFICIELLE

manifestants, avec des enfants présents, tente brièvement de bloquer le Queen Elizabeth Way.¹⁶⁸

Un petit groupe de manifestants pénètre dans l'enceinte de la place de l'ASFC, ce qui amène les agents de l'ASFC à verrouiller les bureaux pour empêcher les intrus d'entrer. L'installation demeure verrouillée de 10h 00 à 22h00HE.¹⁶⁹

North Portal	La GRC établit des points de contrôle au nord du point d'entrée pour vérifier l'objectif des véhicules se dirigeant vers la frontière américaine. ¹⁷⁰
Osoyoos	Un convoi de manifestants de Vernon arrive et se rassemble près du PDE. Ils repartent tard le même jour. ¹⁷¹
Pacific Highway	La GRC fait appel à des ressources supplémentaires pour gérer la position agressive d'environ 800 manifestants concentrés dans la zone immédiate du PDE. ¹⁷² Une alerte frontalière pour interruption de service est émise ¹⁷³ à 21h10HE en raison d'un blocage empêchant l'accès au PDE.
Regway	50 à 150 camions s'assemblent au nord du PDE. ¹⁷⁴
Cornwall	Une douzaine de tracteurs sont alignés dans la voie en direction du Canada et dans la voie médiane juste à l'extérieur de l'installation du PDE. La voie est toujours accessible à la circulation et la police est sur place pour contrôler la circulation. ¹⁷⁵

13 FÉVRIER 2022

Pont Ambassador	SPW et PPO reprennent le contrôle des routes menant au PDE; cependant, le POE reste inaccessible. ¹⁷⁶ 43 arrestations sont effectuées par SPW et les partenaires des forces de l'ordre. ¹⁷⁷
Pont Blue Water	La voie de l'autoroute 402 en direction des États-Unis, qui mène au point d'entrée, reste bloquée, ce qui oblige à réacheminer le trafic. ¹⁷⁸
Pont de la Paix	Deux citoyens américains sont arrêtés au PDE du Pont de la Paix après la

¹⁶⁸ SSM.NSC.CAN.00000050_REL - 2022-02-12 15:00 Rapport de situation quotidien

¹⁶⁹ SSM.NSC.CAN.00000053_REL - 2022-02-12 15:00 Rapport de situation quotidien

¹⁷⁰ SSM.NSC.CAN.00000060_REL - 2022-02-12 20:00 Rapport de situation quotidien

¹⁷¹ SSM.NSC.CAN.00000051_REL - 2022-02-12 16:30 Rapport de situation quotidien

¹⁷² SSM.NSC.CAN.00000060_REL - 2022-02-12 20:00 Rapport de situation quotidien

¹⁷³ PB.CAN.00001540_REL - 2022-02-12 21:10ET Alerte frontalière pour interruption de service, Pacific Highway

¹⁷⁴ SSM.NSC.CAN.00000053_REL - 2022-02-12 15:00 Rapport de situation quotidien

¹⁷⁵ PB.CAN.00001539_REL - S1049382 Notification d'événements significatifs

¹⁷⁶ SSM.NSC.CAN.00000055_REL - 2022-02-13 07:00 Rapport BLUF

¹⁷⁷ SSM.NSC.CAN.00000066_REL - 2022-02-14 07:00 Rapport BLUF

¹⁷⁸ SSM.NSC.CAN.00000068_REL - 2022-02-14 10:30 Rapport de situation quotidien

TRADUCTION NON OFFICIELLE

Paix découverte et saisis de deux armes à feu et du gaz poivré par les ASF. Les deux voyageurs sont des manifestants qui avaient l'intention d'assister à la manifestation à Buffalo et allèguent avoir pris un mauvais virage. Les deux voyageurs reçoivent une autorisation de quitter et l'USCBP est informée de l'interaction.¹⁷⁹

14 FÉVRIER 2022

Général *La Loi sur les mesures d'urgences* est invoquée

Pont
Ambassador Le trafic recommence à passer par le PDE peu après minuit. A 13h55ET, une alerte frontalière pour la reprise du service est émise.¹⁸⁰

Coutts La GRC arrête quatre individus pour complot de meurtre sur un agent de la Paix et saisit une cache d'armes et de gilets pare-balles¹⁸¹

Emerson Le blocage demeure au nord du point d'entrée, entraînant des retards importants dans le trafic commercial. Les manifestants laissent passer les véhicules transportant du bétail.¹⁸²

15 FÉVRIER 2022

Publication du *Règlement sur les mesures d'urgence (RMU)* et du *Décret sur les mesures économiques d'urgence*.

Général Des directives opérationnelles sont publiées à l'intention des ASF sur les options prévues par la *LIPR* pour le traitement des ressortissants étrangers soumis à des *RMU*.¹⁸³

Coutts Le PDE est disponible pour le service et une alerte frontalière pour la reprise du service est émise¹⁸⁴ à 12:23 ET, avec quelques manifestants restant rassemblés à divers points le long de l'autoroute.

Emerson La GRC coordonne le retrait des manifestants près du PDE qui est toujours inaccessible au trafic commercial.¹⁸⁵

Pacific
Highway La GRC dégage les personnes et les véhicules qui causent une interruption de service, le PDE est entièrement opérationnel et une alerte frontalière pour la reprise du service est émise à 08:35 ET.¹⁸⁶

16 FÉVRIER 2022

¹⁷⁹ SSM.NSC.CAN.00000068_REL - 2022-02-14 10:30 Rapport de situation quotidien

¹⁸⁰ PB.CAN.00001544_REL - 2022-02-14 13:55ET Alerte frontalière pour reprise de service, pont Ambassador

¹⁸¹ SSM.NSC.CAN.00000351_REL - 2022-02-17 16:00 Rapport de situation quotidien

¹⁸² SSM.NSC.CAN.00000068_REL - 2022-02-14 10:30 Rapport de situation quotidien

¹⁸³ PB.CAN.00001547_REL - Bulletins opérationnels 2022-007 et 2022-008

¹⁸⁴ PB.CAN.00001545_REL - 2022-02-15 12:23ET Alerte frontalière pour la reprise du service, Coutts

¹⁸⁵ SSM.NSC.CAN.00000340_REL - Cartable de réunion du Comité des opérations des sous-ministres

¹⁸⁶ PB.CAN.00001546_REL - 2022-02-15 08:35ET Alerte frontalière pour la reprise du service, Pacific Highway

TRADUCTION NON OFFICIELLE

Général	Appels téléphoniques reçus par le Service d'informations sur les frontières (SIF) dans lesquels plusieurs menaces contre l'ASFC et d'autres organismes d'application de la loi sont proférés. Le SIF signale également une augmentation des appels relatifs à l'importation des articles suivants : gilets pare-balles, munitions perforantes (balles recouvertes de téflon), armes à feu prohibées, à usage restreint ou sans restriction, et masques à gaz. ¹⁸⁷
Pont Blue Water	USCBP et le service de police de Port Huron furent envoyés pour enquêter sur les rapports des PDE concernant des activités suspectes de drones du côté canadien de la frontière. ¹⁸⁸ Deux ressortissants étrangers ayant l'intention d'assister aux manifestations à Ottawa se voient refuser d'entrer au Canada. Les deux individus ont été autorisés à retirer volontairement leur demande d'entrée au Canada, car ils ne répondaient pas à l'exigence de vaccination COVID-19 requise pour l'entrée. ¹⁸⁹
Emerson	Les blocages sont dispersés et une alerte frontalière pour la reprise du service est émise ¹⁹⁰ à 14h30ET
Kingsgate	Quatre membres d'un groupe appelé " <i>Panhandle Patriots</i> " arrivent du côté américain du PDE de Kingsgate. Les ASF de l'ASFC signalent qu'ils semblent effectuer une observation du point d'entrée canadien, mais qu'ils ne franchissent pas la frontière canadienne. ¹⁹¹
17 FÉVRIER 2022	
North Portal	Une manifestation composée d'un semi-remorque, de 10 à 15 véhicules de tourisme, de plusieurs campeurs et de toilettes portables s'installe sur un terrain privé près du PDE ¹⁹² .
18 FÉVRIER 2022	
Pont Ambassador	La Cour supérieure de l'Ontario prolonge indéfiniment l'injonction interdisant aux manifestants de bloquer l'accès au PDE. ¹⁹³
19 FÉVRIER 2022¹⁹⁴	
Général	Les ASF reçoivent des directives opérationnelles sur le traitement des marchandises dans le cadre des <i>RMU</i> ¹⁹⁵

¹⁸⁷ SSM.NSC.CAN.00000351_REL - 2022-02-17 16:00 Rapport de situation quotidien

¹⁸⁸ PB.NSC.CAN.00009524_REL - 2022-02-16 08:00 Rapport BLUF

¹⁸⁹ SSM.NSC.CAN.00000351_REL - 2022-02-17 16:00 Rapport de situation quotidien

¹⁹⁰ PB.CAN.00001548_REL - 2022-02-16 14:30ET Alerte frontalière pour la reprise du service, Emerson

¹⁹¹ PB.NSC.CAN.00009524_REL - 2022-02-16 08:00 Rapport BLUF

¹⁹² SSM.NSC.CAN.00000351_REL - 2022-02-17 16:00 Rapport de situation quotidien

¹⁹³ PB.CAN.00001549_REL - 2022-02-18 Ordonnance de maintien de l'injonction

¹⁹⁴ PB.NSC.CAN.00009525_REL - 2022-02-19 19:30 Rapport BLUF

¹⁹⁵ PB.CAN.00001551_REL - Bulletin opérationnel 2022-009

TRADUCTION NON OFFICIELLE

Pont Ambassador	Des manifestants se rassemblent le long de Riverside Drive près du PDE.
Kingsgate	Une importante activité de manifestation près du PDE perturbe le flux du trafic en direction des États-Unis.
North Portal	Le rassemblement des manifestants sur une propriété privée près du PDE passe à environ 53 véhicules.
North Gate	Environ 20 véhicules établissent une zone de rassemblement pour une manifestation sur une propriété privée près du PDE.
Osoyoos	Importante activité de manifestation en cours près du PDE le nombre de véhicules ayant augmenté pour atteindre environ 500 à 600.
Pacific Highway (Surrey)	Des manifestants tentent de bloquer le PDE. En réponse, une alerte frontalière pour interruption de service est émise à ¹⁹⁶ 15h59HE et la GRC ferme l'accès aux autoroutes en direction du nord et des États-Unis et interrompt le service au PDE pendant que les manifestants sont libérés. Le service reprend 7,5 heures après les interruptions. Une alerte frontalière pour la reprise du service est émise ¹⁹⁷ à 23h34ET.
Paterson	Convoi d'environ 75 véhicules et 150 personnes se rassemblant près du PDE.
Pigeon River	Les manifestants ont été évacués des environs du PDE.
Prescott	Deux étrangers déterminés à entrer au Canada afin de participer à des manifestations à Ottawa se voient délivrer un renvoi direct aux États-Unis en vertu du <i>RMU</i> .
20 FÉVRIER 2022¹⁹⁸	
Général	Les manifestations à Ottawa cessent.
Kingsgate	Les manifestants et les véhicules quittent la zone. ¹⁹⁹
North portal	Les manifestants et les véhicules quittent la zone. ²⁰⁰
Osoyoos	Les manifestants et les véhicules quittent la zone.
Pacific highway (Surrey)	Environ 100 à 150 manifestants se rassemblent à 1,5 kilomètre au nord du PDE.

¹⁹⁶ PB.CAN.00001550_REL - 2022-02-19 15:59ET Alerte frontalière pour interruption de service, Pacific Highway

¹⁹⁷ PB.CAN.00001552_REL - 2022-02-19 23:34ET Alerte frontalière pour la reprise du service, Pacific Highway

¹⁹⁸ PB.CAN.00001554_REL - 2022-02-20 19:00 Rapport BLUF

¹⁹⁹ PB.CAN.00001553_REL - 2022-02-20 14:30 Rapport de situation quotidien

²⁰⁰ PB.CAN.00001553_REL - 2022-02-20 14:30 Rapport de situation quotidien

TRADUCTION NON OFFICIELLE

Patterson	Environ 50 véhicules et 100 manifestants sont toujours près du PDE.
21 FÉVRIER 2022	
Coutts	La GRC surveille le rassemblement des manifestants à Milk River. ²⁰¹
22 FÉVRIER 2022	
Pacific Highway (Surrey)	Les manifestants et les véhicules quittent la zone. ²⁰²
23 FÉVRIER 2022	
Général	La <i>Loi sur les mesures d'urgences</i> est révoquée; l'ASFC révoque toutes les directives relatives au <i>DMU</i> à l'intention des ASF.
Pacific Highway (Surrey)	Un petit groupe de manifestants retourne dans la zone près du PDE. ²⁰³
Patterson	Les manifestants et les véhicules quittent la zone ²⁰⁴ .

²⁰¹ PB.NSC.CAN.00009526_REL - 2022-02-21 19:30 Rapport de situation quotidien

²⁰² PB.CAN.00001555_REL - 2022-02-23 8:00 Rapport BLUF

²⁰³ PB.NSC.CAN.00009527_REL - 2022-02-23 19:30 Rapport de situation quotidien

²⁰⁴ PB.NSC.CAN.00009527_REL - 2022-02-23 19:30 Rapport de situation quotidien